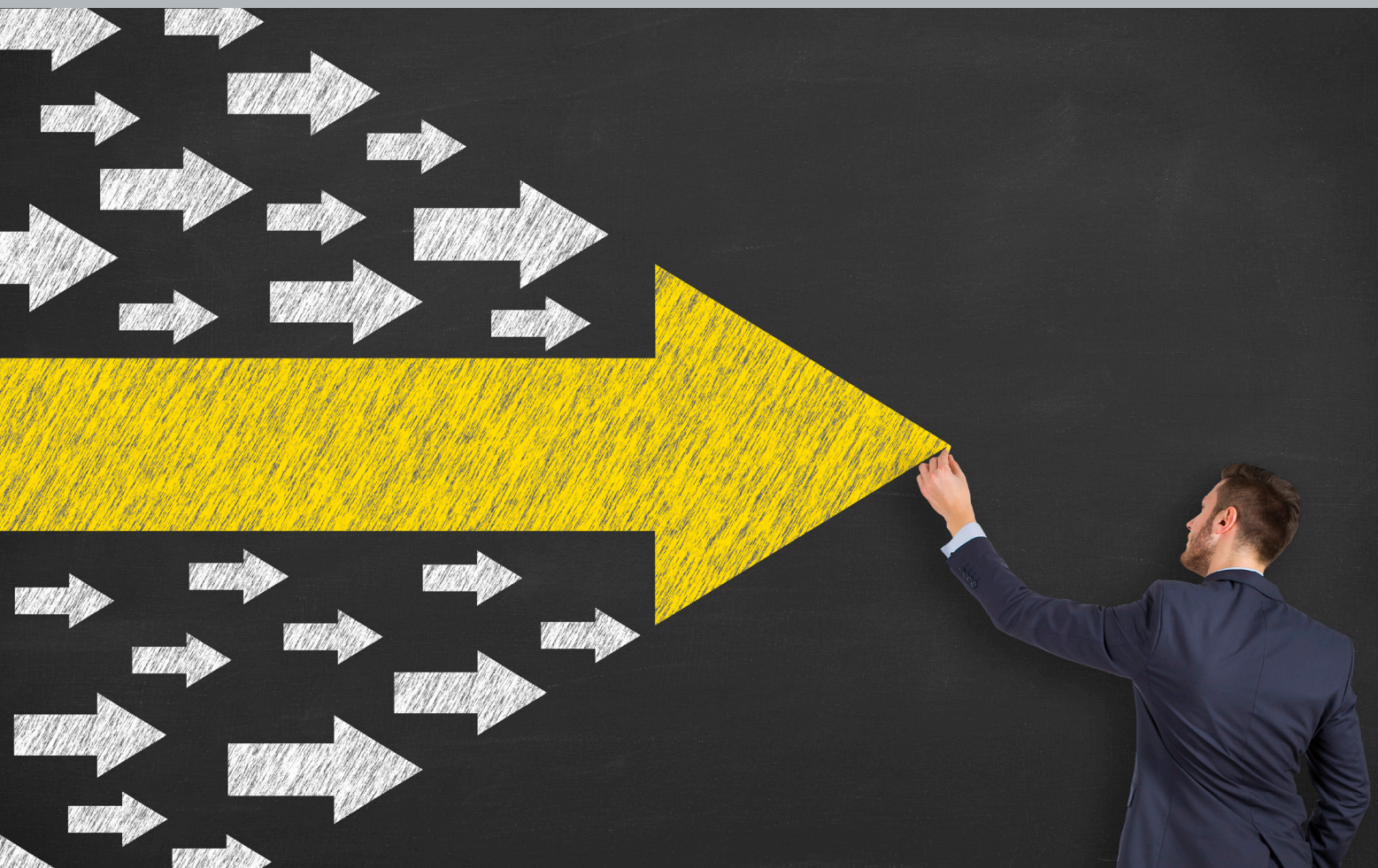


# Uitstroom vanuit het voortgezet onderwijs naar pabo's en tweedegraads lerarenopleidingen

VERKLARINGEN VOOR VERSCHILLEN TUSSEN SCHOLEN



Onderzoek in opdracht van het ministerie van OCW

Wouter van Casteren | Joris Cuppen | Jules Warps

Uitstroom vanuit het voortgezet onderwijs naar pabo's en tweedegraads lerarenopleidingen  
Verklaringen voor verschillen tussen scholen  
Wouter van Casteren, Joris Cuppen & Jules Warps  
Mei 2022

© 2022 ResearchNed Nijmegen in opdracht van Ministerie van OCW. Alle rechten voorbehouden. Het is niet geoorloofd gegevens uit dit rapport te gebruiken in publicaties zonder nauwkeurige bronvermelding. ResearchNed werkt conform de kwaliteitsnormen NEN-EN-ISO 9001:2015 voor kwaliteitsmanagementsystemen, NEN-ISO 20252:2019 voor markt-, opinie- en maatschappelijk onderzoek en NEN-ISO 27001:2017 voor informatiebeveiliging.

## Inhoudsopgave

<b>Samenvatting, conclusies en aanbevelingen</b>	<b>4</b>
<b>1 Aanleiding, onderzoeksvragen en onderzoeksaanpak</b>	<b>10</b>
1.1 Aanleiding onderzoek en vraagstelling	10
1.2 Onderzoeksaanpak	10
1.3 Leeswijzer	12
<b>2 Uitstroom naar lerarenopleidingen naar school- en regiokenmerken</b>	<b>13</b>
2.1 Analyse scholen met veel en weinig doorstroom naar lerarenopleidingen	13
2.2 Verdeling scholen naar kenmerk	14
<b>3 Kwalitatieve verklaring van verschillen tussen vergelijkbare scholen</b>	<b>17</b>
3.1 Invloed van de waardering van de school en van leraren bij leerlingen	17
3.2 Bewuste accenten in studiekeuzevoorlichting ten voordele van lerarenopleidingen	20
3.3 Studiekeuzevoorlichting op scholen met veel en weinig doorstroom naar lerarenopleidingen	21
3.3.1 Studenten die al dan niet een lerarenopleiding kozen of overwogen	21
3.3.2 Studenten die een lerarenopleiding kozen: meest versus minst aanleverende scholen	22
3.3.3 Alle studenten: vergelijking tussen de meest en minst aanleverende scholen	22
3.4 Overige verklaringen voor verschillen in de uitstroom naar lerarenopleidingen	23
3.5 De mogelijkheid van een zichzelf in stand houdend proces	23
3.6 Samenvattend beeld kwalitatieve verklaringen	24
<b>Bijlage I Overzicht van figuren en tabellen</b>	<b>25</b>
<b>Bijlage II Toelichting secundaire data-analyses</b>	<b>26</b>
<b>Bijlage III Extra figuren en tabellen</b>	<b>27</b>

## Samenvatting, conclusies en aanbevelingen

### Aanleiding en vraagstelling

Het ministerie van OCW is het opgevallen dat er soms flinke verschillen zijn tussen vo-scholen wat betreft de uitstroom van leerlingen naar een pabo of een tweedegraads lerarenopleiding in het hbo. Als scholen met weinig uitstroom naar een lerarenopleiding die uitstroom zouden kunnen vergroten, dan zou dat bijdragen aan de oplossing van het lerarentekort. De hoofdvragen van het ministerie zijn hiermee wat de verschillen tussen scholen op dit punt verklaart en welke aanknopingspunten voor het beleid gericht op terugdringing van het lerarentekort dit eventueel oplevert. In opdracht van OCW is dit onderzoek tussen december 2021 en april 2022 uitgevoerd door ResearchNed.

### Onderzoeksaanpak

Dit onderzoek is aangepakt met een analyse op verschillende databestanden met informatie over:

- diverse kenmerken van vo-scholen zoals denominatie en regio (DUO);
- de uitstroom naar het hoger onderwijs per school (DUO);
- onderwijsachterstandenscore, gemiddelde WOZ-waardes in buurten, de stedelijkheid en de kleinste afstand van scholen tot een lerarenopleiding (CBS);
- tevredenheid van vo-leerlingen over hun school en leraren (LAKS-monitor);
- studiekeuzeprocessen in het vo (Startmonitor);
- waardering van hbo-opleidingen (Nationale Studentenenquête - NSE).

Door deze data in onderling verband te analyseren, ontstaat een beeld van schoolkenmerken die samenhangen met een hoge of lage uitstroom van leerlingen naar lerarenopleidingen.

Als laatste stap is een aantal interviews afgenomen met direct betrokkenen. Geïnterviewd zijn:

- Twaalf decanen op scholen die binnen subgroepen, geordend naar schoolkenmerken zoals denominatie, een hoge uitstroom naar lerarenopleidingen hebben.
- Veertien jonge docenten op veel aanleverende scholen, die veelal oud-leerling zijn van de school waar ze nu les geven.

### Verschillen tussen scholen bij de uitstroom naar lerarenopleidingen

Uit dit onderzoek blijkt allereerst dat er inderdaad flinke verschillen zijn tussen scholen wat betreft de uitstroom van leerlingen naar lerarenopleidingen in het hbo. Gemiddeld kiest binnen elke havo-afdeling 7,6 procent van de havisten voor een lerarenopleiding. Dit aandeel varieert op afzonderlijke scholen echter tussen nul en 23 procent, waarbij verschillen tussen scholen vaak consistent zijn over meerdere jaren. In de groep havo-scholen die qua uitstroom naar lerarenopleidingen de onderste 15 procent vormt, is die uitstroom maar 3,6 procent, tegenover 13,1 procent in de groep scholen die de bovenste 15 procent vormt. Oftewel, de 15 procent sterkst aanleverende scholen leveren naar verhouding bijna vier keer meer studenten aan lerarenopleidingen dan de 15 procent minst aanleverende scholen.

### Objectieve schoolkenmerken als verklaring voor verschillen in uitstroom naar lerarenopleidingen

Als eerste zijn in dit onderzoek een aantal objectieve schoolkenmerken geïdentificeerd, die kunnen verklaren waarom er verschillen zijn tussen scholen qua uitstroom naar lerarenopleidingen. Daartoe is die uitstroom geanalyseerd op een aantal schoolkenmerken zoals regio en denominatie. Uit die analyse blijkt samengevat het volgende:

- Er zijn verschillen tussen scholen naar denominatie. De minst aanleverende scholen zijn relatief vaak algemeen bijzonder van aard. De meest aanleverende scholen zijn relatief vaak antroposofisch, evangelisch, gereformeerd, Islamitisch, protestants-christelijk en reformatorisch. De reformatorische scholen, die maar 2,1% van de totale scholen uitmaken, behoren (vrijwel) allemaal tot de 15 procent meest aanleverend scholen.
- De minst aanleverende scholen liggen vaker in Noord- en Zuid-Holland, Utrecht en Zeeland. De meest aanleverende scholen liggen relatief vaak in Oost- en Noord-Nederland.
- De meest aanleverende scholen zijn vaker te vinden in weinig stedelijke gebieden. De minst aanleverende scholen zijn met name te vinden in zeer sterk stedelijke gebieden. Diezelfde relatie is er met de WOZ-waarde die als een indicator voor de welstand in de buurt van een school is genomen. Scholen met minder doorstroom staan aanzienlijk vaker in buurten met de hoogste gemiddelde WOZ-waarde. Omdat de WOZ-waarde in sterk stedelijke gebieden gemiddeld hoger is dan in weinig stedelijke gebieden, hebben verstedelijking en WOZ-waarde vermoedelijk een samenhangende impact.
- De invloed van de afstand tussen een school en een lerarenopleiding levert een genuanceerd beeld op. De hypothese dat naarmate de afstand tussen een school en de dichtstbijzijnde lerarenopleiding kleiner is, de doorstroom naar lerarenopleidingen hoger is, wordt in eerste instantie niet bevestigd. Uit de interviews blijkt dat de relatieve afstand tot een lerarenopleiding, in vergelijking tot andere hbo-opleidingen, wel een rol speelt: als er in de regio een klein aanbod is aan hbo-opleidingen, maar wel een lerarenopleiding, dat wint die lerarenopleiding aan aantrekkingskracht. Daarbij is gesteld (en dit is ook uit divers onderzoek bekend) dat havisten meestal voorkeur hebben voor een hbo-opleiding dichtbij hun ouderlijke huis. Per saldo is het daarom aannemelijk dat een lerarenopleiding in een regio met weinig andere hbo-opleidingen, tot extra instroom in de lerarenopleidingen leidt.
- De NSE-score van opleidingen (op basis van het landelijke tevredenheidsonderzoek onder studenten) speelt geen rol; leerlingen die naar een lerarenopleiding willen, kiezen voor de meest dichtbij zijnde lerarenopleiding en gaan niet af op een opleiding met een hogere NSE-score verder weg.

#### Kwalitatieve verklaringen voor verschillen tussen vergelijkbare scholen

De invloed van objectieve schoolkenmerken als denominatie en stedelijkheid laat onverlet dat er tussen vergelijkbare scholen ook verschillen zijn bij de uitstroom van leerlingen naar lerarenopleidingen. De verklaring voor die verschillen moet dan elders worden gezocht. Naar deze verschillen gaat de interesse van OCW met name uit, omdat hierop mogelijk door het ministerie en vanuit scholen, lerarenopleidingen en regio's kan worden ingespeeld. Uit deze analyse blijkt het navolgende.

Schoolorganisatie, sfeer op school, persoonlijke relaties, rolmodellen. De eerste hypothesen is dat op de meest aanleverende scholen relatief veel leerlingen tevreden zijn over de schoolorganisatie en over hun leraren en dat leerlingen (sommige) leraren vaker kunnen zien als rolmodellen. Die leerlingen kunnen daardoor positiever zijn over het leraarberoep en mede daardoor vaker kiezen voor een lerarenopleiding. Deze hypothese is op meerdere manieren getoetst; de resultaten daarvan wijzen elk in dezelfde richting, namelijk een bevestiging van de hypothese. Ten eerste indiceren de resultaten van de *LAKS-monitor* (het landelijke tevredenheidsonderzoek onder scholieren) dat leerlingen op de meest aanleverende scholen op relevante aspecten inderdaad méér tevreden zijn dan gemiddeld en dat leerlingen op de minst aanleverende scholen juist minder tevreden zijn dan gemiddeld over hun school en leraren. Ten tweede zijn de resultaten van de *Startmonitor* (het landelijke onderzoek naar studiekeuzeprocessen en -ervaringen bij eerstejaars studenten in het hoger onderwijs) bekeken. Daaruit blijkt dat studenten die kozen voor een lerarenopleiding duidelijk vaker werden geadviseerd of geïnspireerd door docenten of mentoren op hun voorschool dan andere studenten. Ook tussen scholen is dat verschil te zien: bij de meest aanleverende scholen melden de oud-leerlingen in de Startmonitor vaker dan bij de andere scholen dat zij zijn geadviseerd of geïnspireerd door een docent of mentor. Derde bron zijn de interviews. Daaruit blijkt ten eerste dat de meeste geïnterviewde decanen een goede sfeer op hun school, een persoonlijke band tussen docenten en

leerlingen, een inspirerend docententeam en de aanwezigheid van rolmodellen op hun school, de meest aannemelijke verklaringen noemen voor de relatief hoge uitstroom naar lerarenopleidingen op hun school. Voorts is drie kwart van de geïnterviewde scholen een opleidingsschool, waar relatief veel jonge leraren in opleiding (regelmatig ook oud-leerlingen van de school) rondlopen, die mogelijk een rolmodel voor leerlingen kunnen zijn. De geïnterviewde jonge docenten bevestigen dit beeld en noemen meermaals dat er op hun school vooral *persoonlijke* banden tussen docenten en leerlingen waren (leerlingen voelden zich 'gezien') en dat het docententeam plezier en een teamgevoel uitstraalde. Uit de interviews met de jonge leraren blijkt dat de band met of de woorden van een leraar in een persoonlijk gesprek met een leerling, impact kunnen hebben. In het algemeen bevestigen de jonge leraren het resultaat uit de Startmonitor dat een persoonlijk gesprek met een docent, mentor of decaan, van meer belang is voor de studiekeuze dan beroepskeuzetests en folders en dergelijke. Veel geïnterviewde jonge docenten noemen dat zij zulke banden en momenten met diepgang en een persoonlijke 'klik' met een of meer leraren hebben gehad. Geïnterviewden zagen daarbij dat het beroep van leraar een sociaal beroep is waarin je jonge mensen kan helpen en waarbij het niet alleen om kennis overbrengen gaat. Dat sprak een aantal jonge geïnterviewden sterk aan.

De gesprekken met jonge docenten nuanceren anderzijds ook (overigens net als de decanen) de invloed die de school en leraren kunnen hebben op de studiekeuze. Veel geïnterviewden volgden hun eigen pad en wisten ofwel al heel vroeg dat ze leraar wilden worden of besloten daartoe pas toen ze studeerden. Bij sommige geïnterviewden ontstond die ambitie wel in hun vo-tijd en werd die ook expliciet geïnspireerd door voorbeelden op school. Alle geïnterviewde jonge leraren beaamen ook dat hun school zeker geen negatieve factor is geweest in hun studiekeuze. Dat is belangrijk, omdat uit onderzoek zoals de Startmonitor bekend is dat van alle leerlingen die een lerarenopleiding overwegen, een flink deel (zo'n 40%) daar weer vanaf stapt. Bij die groep kan de winst liggen. De jonge leraren nuanceren ook de hypothese dat jonge leraren of leraren in opleiding bij uitstek rolmodellen voor leerlingen kunnen zijn. Oudere docenten kunnen net zo goed een rolmodel zijn. Dat hangt van de persoon af. De jonge leraren benadrukken vooral het belang dat een leraar een persoonlijke band heeft met een leerling, de leerling echt ziet als individu, die wil helpen in diens ontwikkeling en daarin oprecht interesse uitstraalt.

Naast individuele rolmodellen leveren de interviews aanwijzingen op dat leerlingen ook geïnspireerd raken als het team als geheel uitstraalt dat het leraarberoep een leuk en sociaal beroep is dat je niet (aldoor) in je eentje voor een klas opknapt. Jonge docenten melden dat het leuk en inspirerend is als leraren dingen samen doen en zich (regelmatig) als groep op een leuke manier presenteren aan leerlingen.

De resultaten tezamen geven aan dat de hypothese dat een goede school- en teamsfeer, rolmodellen en persoonlijke banden tussen leraren en leerlingen een positieve invloed hebben op de uitstroom naar lerarenopleidingen, bevestigd wordt. Wel moet de sterkte van deze relatie niet overschat worden. Het beeld dat in totaliteit uit de resultaten ontstaat, is dat op de meeste studenten die kiezen voor een lerarenopleiding dit geen invloed zal hebben omdat zij hun keuze al hebben gemaakt en dat het bij een klein deel van de leerlingen de keuze relatief sterk kan beïnvloeden c.q. de ogen bij hen kan openen voor het leraarberoep.

Verschillen in studiekeuzevoorlichting. De tweede hypothese is dat er verschillen zijn in het studiekeuzeproces tussen scholen met veel en weinig uitstroom naar lerarenopleidingen. Uit de interviews met decanen blijkt dat de meest aanleverende scholen niet (bewust) een extra accent in de studiekeuzevoorlichting op lerarenopleidingen leggen. De interviews met de jonge leraren bevestigen dit; zij hebben geen van allen iets gemerkt van extra aandacht voor lerarenopleidingen in de studiekeuzevoorlichting vanuit school.

In de inrichting van de *algemene* studiekeuzebegeleiding op scholen zijn in dit onderzoek wel interessante verschillen gevonden tussen scholen met veel en weinig uitstroom naar lerarenopleidingen. De belangrijkste bevindingen zijn hieronder samengevat. Studenten die een lerarenopleiding kozen:

- kregen vaker van hun school algemene voorlichting aangeboden over hoger onderwijs en studiefinanciering, kregen vaker voorlichting over opleidingen en beroepen door iemand van school en kregen vaker een interesse- of competentietest;
- werden, zoals al aangegeven, duidelijk vaker geadviseerd of geïnspireerd door docenten/mentoren op school;
- kregen vaker al minstens twee jaar voor het eindexamen studiekeuzevoorlichting, de meest aanleverende scholen besteden gemiddeld eerder in de schoolloopbaan aandacht aan keuzebegeleiding dan andere scholen;
- hadden iets vaker individuele gesprekken over hun studiekeuze op hun school<sup>1</sup>;
- hebben duidelijk vaker hun studiekeuze persoonlijk op school toegelicht dan studenten zonder belangstelling voor een lerarenopleiding.

Voorts blijkt dat op de meest aanleverende scholen er relatief veel uitwisseling is met instellingen voor hoger onderwijs en dat op die scholen leerlingen (veel) vaker een hogeschool of universiteit bezoeken en dat instellingen voor hoger onderwijs vaker voorlichting komen geven op de vo-school. Het duidelijkste verschil bij de ervaren *impact* van studiekeuzebegeleiding is dat studenten van de meest aanleverende scholen vaker het bezoek in schoolverband aan een ho-instelling het meest waardeerden.

Al met al zijn studenten afkomstig van de meest aanleverende scholen vaker tevreden over de keuzebegeleiding op school dan studenten uit de minst aanleverende scholen. Ook levert de analyse op dat de studiekeuzebegeleiding op de meest aanleverende scholen eerder begint en op een aantal aspecten (zoals meer voorlichting, meer bezoek aan ho-instellingen) beter scoort dan de studiekeuzevoorlichting op andere scholen.

De persoonlijke aandacht voor leerlingen op veel aanleverende scholen bleek ook al uit de interviews met jonge leraren. Sommige van hen kregen gerichte adviezen van een leraar, mentor of decaan om leraar te worden. Die adviezen waren volgens de betreffende geïnterviewden gebaseerd op een objectieve waarneming van aanleg voor het leraarberoep bij de leerling. Opvallend is daarnaast dat meerdere geïnterviewden na een presentatie als leerling voor de klas de ervaring hebben dat een leraar zei dat ze aanleg hadden als leraar. Dat was onmiskenbaar een positieve ervaring bij deze geïnterviewden. Dit is geen zuiver onderdeel van de studiekeuzebegeleiding, maar wel een voorbeeld hoe een leraar de beroepsidentiteit van een jonge leraar mede kan vormen.

Geconcludeerd kan per saldo worden dat de uitstroom naar de lerarenopleidingen positief samenhangt met een goede, tijdige en met name persoonlijke studiekeuzevoorlichting. Hoe sterk dit effect is, kan niet precies worden aangegeven. Voorts is er de mogelijkheid dat dit een indirect effect is en dat het mede loopt via het mechanisme dat een vertrouwensband tussen leraar en leerling, die bijdraagt aan een goede studiekeuzebegeleiding, de leerling op zichzelf genomen ook al inspireert tot leraar worden. Het gaat dan dus mogelijk naast de studiekeuzebegeleiding sec er opnieuw ook om dat leraren de leerling als individu zien en die willen en kunnen helpen. Daardoor kunnen mogelijk meer leerlingen gaan zien dat het leraarberoep een sociaal beroep is waarin je jonge mensen kunt helpen in hun loopbaan en op weg naar volwassenwording. Het kan dan dus vooral gaan om *hoe* de begeleider (leraar, mentor, decaan) de persoonlijke rol in de studiekeuzebegeleiding invult.

---

1 Studenten geven in het algemeen het vaakst aan dat het individuele gesprek met een mentor of docent hen het meest heeft geholpen bij de studiekeuze.

Uitstroom als een zichzelf in stand houdend proces. Uit de interviews met decanen komt aanvullend nog het volgende. Meermaals is beaamd dat er sprake kan zijn van een zichzelf in stand houdend proces. Als eenmaal leerlingen vaker naar een pabo of een tweedegraads lerarenopleiding gaan, zijn er ook vaker oud-leerlingen die als student van een lerarenopleiding voorlichting kunnen komen geven op hun oude school. En zijn er meer oud-leerlingen die potentieel als leraar in opleiding of als leraar op de oude school rondlopen en zo een rolmodel kunnen zijn. Waardoor mogelijk weer vaker nieuwe leerlingen kunnen gaan kiezen voor een lerarenopleiding. Zo'n zichzelf in stand houdend proces kan verklaren waarom sommige scholen jaren achtereen bovengemiddeld scoren bij de uitstroom naar lerarenopleidingen en andere scholen steeds ondergemiddeld.

### Aanbevelingen en tips voor scholen, lerarenopleidingen en regio's

Dit onderzoek levert geen harde bewijzen op van effectieve aanpakken om meer leerlingen te laten doorstromen naar lerarenopleidingen. Daarvoor is uitgebreider vervolgonderzoek nodig. Wel levert het onderzoek enkele aannemelijke verklaringen op voor verschillen tussen scholen in die uitstroom naar lerarenopleidingen. Die zijn ook om te zetten in tips en aanbevelingen voor iedereen die zich binnen lerarenopleidingen, scholen en regio's op het lerarentekort richt. Omdat de specifieke context binnen scholen, opleidingen en regio's ook een rol speelt, is het raadzaam om bij toepassing van deze tips de eigen context mee te wegen en te blijven volgen wat opbrengsten van eventuele interventies zijn. Zo ook kan het inzicht groeien in wat leerlingen in het vo motiveert om voor een lerarenopleiding te kiezen.

Dat gezegd hebbende zijn de volgende aanbevelingen en tips te formuleren.

1. Verschillen tussen scholen en tussen regio's in de uitstroom naar lerarenopleidingen zijn groot. Op weinig aanleverende scholen zit mogelijk dus veel onbenut potentieel voor de lerarenopleidingen. De belangrijkste tip voor opleidingen en regio's is daarom: weet waar je studenten vandaan komen, zodat de voorlichting, werving en andere initiatieven sterker kunnen worden gericht op scholen waar er weinig leerlingen kiezen voor een lerarenopleiding. Het ministerie van OCW zou informatie hierover jaarlijks kunnen verspreiden over opleidingen en regio's.
2. Organiseer voor leerlingen zoveel mogelijk positieve ervaringen met onderwijs en lesgeven. Jonge leraren en decanen noemen in dit verband:
  - a. leerlingen die een maatschappelijke stage lopen op een (basis)school;
  - b. leerlingen die persoonlijk assistent zijn van een leraar;
  - c. leerlingen die huiswerkbegeleiding in de onderbouw verzorgen.
3. Een positieve ervaring ontstaat daarbij met name als de betrokken leerling waardering en complimenten ervaart. Belangrijk is in dit kader dat leraren zich bewust zijn van de impact die hun feedback kan hebben op leerlingen, zoals een terloopse opmerking na een goede presentatie van een leerling dat die leerling aanleg heeft voor een educatief beroep. Realiseer je als leraar dat je lesgeeft aan potentiële collega's. Stimuleer leerlingen daarin.
4. Persoonlijke, vertrouwelijke banden tussen leraar en leerlingen hebben impact, verbeteren de studiekeuzebegeleiding en kunnen als neveneffect ook leiden tot meer keuze voor een lerarenopleiding. Voor zover dit nog geen optimale aandacht heeft aan lerarenopleidingen, zouden aankomend leraren nog meer doordrongen kunnen worden van het belang hiervan en zo nodig hierop beter voorbereid kunnen worden.
5. Scholen kunnen de impact van een vertrouwensband tussen leraren en leerlingen vergroten door leerlingen zelf hun mentor te laten kiezen, zoals op veel scholen al praktijk is. Dat versterkt banden en borgt dat de studiekeuzebegeleiding vaker primair wordt gedaan door een leraar met wie de leerling een persoonlijke klik heeft.



6. In het studiekeuzeproces is het in het algemeen van belang - en tevens dienstig voor de uitstroom naar lerarenopleiding - dat de begeleiding zoveel mogelijk persoonlijk is, met gesprekken en persoonlijke presentaties door de leerlingen van hun studiekeuze. Bespreek de talenten en de aanleg van een scholier dus vaker in persoonlijke gesprekken.
7. Het lijkt goed te zijn voor de kwaliteit van de studiekeuzebegeleiding en de persoonlijk band tussen leraar en leerling - wat op zichzelf genomen weer de uitstroom naar lerarenopleidingen stimuleert - als de persoonlijk studiekeuzebegeleiding *tijdig* begint. De veel aanleverende scholen starten gemiddeld vroeger - minstens twee jaar voor het eindexamen - met studiekeuzebegeleiding.
8. Omdat het onderzoek aanwijzingen oplevert dat de algehele kwaliteit van de studiekeuzebegeleiding leidt tot meer uitstroom naar lerarenopleidingen, is het altijd raadzaam om de kwaliteit daarvan waar mogelijk te verbeteren. Zoals het vaker inzetten van interesse- en competentietests.
9. Oud-leerlingen die kiezen voor een lerarenopleiding, kunnen vaker worden betrokken bij de studiekeuzevoorlichting.
10. Oud-leerlingen die kiezen voor een lerarenopleiding, kunnen waar mogelijk een stage- of werkplek op de oude school worden geboden.
11. Bezoek met leerlingen gezamenlijk een ho-instelling en daarbij ook lerarenopleidingen.
12. Een fundamentele aanbeveling is om vaker zichtbaar voor leerlingen te maken dat leraar zijn ook teamwerk is en dat leraren (leuke) dingen samen doen.

# 1 Aanleiding, onderzoeksvragen en onderzoeksaanpak

## 1.1 Aanleiding onderzoek en vraagstelling

Het primair en voortgezet onderwijs kampen met personele tekorten. Het is in het belang van scholen zelf als leerlingen kiezen voor een lerarenopleiding als vervolgopleiding. Het ministerie van OCW heeft gesignaleerd dat er soms flinke verschillen zijn tussen vo-scholen wat betreft de uitstroom van leerlingen naar een pabo of een tweedegraads lerarenopleiding in het hbo. Als scholen met weinig uitstroom naar een lerarenopleiding die uitstroom zouden kunnen vergroten, dan zou dat bijdragen aan de oplossing van het lerarentekort.

De hoofdvragen van het ministerie zijn hiermee wat de verschillen tussen scholen bij de uitstroom naar lerarenopleidingen verklaart en welke aanknopingspunten voor het beleid gericht op terugdringing van het lerarentekort dit eventueel oplevert. In opdracht van OCW is dit onderzoek tussen december 2021 en april 2022 uitgevoerd door ResearchNed.

## 1.2 Onderzoeksaanpak

Dit onderzoek is aangepakt in vier stappen.

### Stap 1: meerjarige analyse uitstroom vanuit de havo naar lerarenopleidingen

Allereerst is op basis van gegevens van DUO het percentage doorstromers naar een lerarenopleiding in het hbo (pabo's plus tweedegraads lerarenopleidingen) geanalyseerd. Voor scholen waar jaarlijks tenminste negen havo-gediplomeerden in het hoger onderwijs instromen, is de gemiddelde uitstroom naar een lerarenopleiding berekend voor de jaren 2016/2017 tot en met 2019/2020. De analyse over meerdere jaren voorkomt dat toevallige uitschieters naar boven of onderen een rol spelen.

### Stap 2: koppeling met vastliggende school -en regiokenmerken

De data over de doorstroom is verrijkt met gegevens over de denominatie van de school, de regio, de onderwijsachterstandenscore, de gemiddelde WOZ-waarde in de buurt (als indicator van de welstand in een gebied), de mate van stedelijkheid, de kleinste afstand van de school tot lerarenopleidingen en de waardering van de (dichtstbijzijnde) lerarenopleiding. Door deze data in onderling verband te analyseren, ontstaat een beeld van objectieve (niet door de school beïnvloedbare) schoolkenmerken die mogelijk samenhangen met een hoge of lage uitstroom van leerlingen naar lerarenopleidingen.

### Stap 3: analyse subjectieve (schoolgebonden) factoren

Interessant is vervolgens om te kijken naar verschillen tussen scholen waarop scholen wel een invloed kunnen hebben. Daartoe zijn twee databestanden geanalyseerd.

1. Informatie uit de LAKS-monitor<sup>2</sup> die de tevredenheid van vo-leerlingen over hun school en leraren in kaart brengt. Hypothese is hierbij dat op een school met een goede sfeer en hoog gewaardeerde leraren, leerlingen vaker kiezen voor een lerarenopleiding. In dit onderzoek zijn de meetjaren 2016, 2018 en 2020 gebruikt. De LAKS-monitor wordt door circa acht procent van de scholen afgenomen; niet voor alle scholen met veel en weinig doorstroom zijn gegevens beschikbaar. De scholen waarvoor wel data beschikbaar is, zijn niet op alle kenmerken representatief voor alle scholen in het land. Met name blijkt dat de subgroep scholen met veel of weinig doorstroom waarvoor data voorhanden is, niet representatief is voor die gehele subgroep ten aanzien van de regionale spreiding en ten aanzien van de denominatie van de school.

---

2 ResearchNed (2021). *LAKS-monitor*. DOI: 10.17026/dans-xq2-6sda

Concreet blijkt dat bij de scholen met veel doorstroom er significant minder scholen uit Oost-Nederland en helemaal geen gereformeerde en reformatische scholen in het LAKS-bestand zitten. Voorts is het totale aantal scholen waarvoor LAKS-data beschikbaar is, in beide groepen klein, namelijk 10 van de 72 scholen met weinig doorstroom en 14 van de 72 scholen met veel doorstroom. De in deze paragraaf gepresenteerde scholen geven hierdoor enkel een indicatie van verschillen tussen groepen scholen en de conclusies op basis van enkel de LAKS-monitor dienen derhalve met voorzichtigheid te worden geïnterpreteerd.

2. Het studiekeuzeproces op scholen is geanalyseerd op basis van data uit de Startmonitor, het jaarlijkse onderzoek onder eerstejaars studenten naar studiekeuzeprocessen. Vanaf studiejaar 2019-2020 wordt in de Startmonitor niet meer geïnventariseerd van welke scholen de eerstejaars afkomstig zijn. In de jaren daarvoor is dit wel bekend. In dit onderzoek analyseren we daarom de Startmonitordata uit de studie jaren 2017-2018 en 2018-2019. Voor die jaren kunnen we immers de aantallen leerlingen per school die kozen voor een lerarenopleiding koppelen aan Startmonitordata voor die scholen. Omdat niet alle ho-instromers deelnemen aan de Startmonitor, is het aandeel respondenten per school vaak te klein voor een analyse op school-/vestigingsniveau. De analyses zijn daarom gericht op groepen respondenten. We vergelijken de volgende groepen:

1. *Studenten die een lerarenopleiding kozen, overwogen maar niet kozen, of niet overwogen.* We vergelijken de motieven en het gebruik van studiekeuzevoorlichting bij studenten met meer en met minder belangstelling voor een lerarenopleiding.
2. *Studenten die een lerarenopleiding kozen: vergeleken tussen de meest en minst toeleverende scholen.* Bij alle studenten die kozen voor een lerarenopleiding is nagegaan of er verschillen zijn in het keuzeproces tussen de meest en de minst toeleverende scholen.
3. *Alle studenten afkomstig uit meest en minst toeleverende scholen.* We vergelijken ten slotte de ervaringen en motieven van alle oud-leerlingen tussen meest en minst aanleverende scholen. Doen de hoog aanleverende scholen in het algemeen wat anders dan overige scholen? Door de hele groep studenten te gebruiken voor deze vergelijking ontstaat een vollediger beeld.

Voor de analyses zijn alleen havisten geselecteerd; de relevante deelgroepen vwo'ers in de Startmonitor zijn te klein voor een afzonderlijke, robuuste analyse en zij zouden de resultaten minder helder maken als ze met de havisten worden samengevoegd. De analyses zijn gebaseerd op de volgende aantallen havisten in de Startmonitor (studiejaren 2017-2018 en 2018-2019 samen).

1.	<i>Lerarenopleiding Gekozen</i>	<i>Lerarenopleiding overwogen, niet gekozen</i>	<i>Geen lerarenopleiding overwogen</i>
	1.266	778	8.148
2.	<i>Studenten lerarenopleiding uit schoolcategorie laagste 15%</i>	<i>Studenten lerarenopleiding uit middencategorie 70%</i>	<i>Studenten lerarenopleiding uit schoolcategorie hoogste 15%</i>
	55	826	219
3.	<i>Alle studenten uit schoolcategorie laagste 15%</i>	<i>Alle studenten uit middencategorie 70%</i>	<i>Alle studenten uit schoolcategorie hoogste 15%</i>
	749	6.752	1.387

De volgende vragen in de Startmonitor zijn benut om studenten en scholen te vergelijken:

- Heb je een andere opleiding serieus overwogen dan je nu volgt?
- Welke studiekeuzevoorlichting heb je gebruikt?
- Door wie ben je in je keuze geadviseerd, geïnspireerd of beïnvloed?
- Hoe belangrijk waren motieven voor het kiezen van je opleiding?
- Vind je dat je voldoende informatie hebt verzameld voor het kiezen van je opleiding?

- Vind je dat je goed hebt nagedacht over de voor- en nadelen van je studiekeuze?
- Welke activiteiten heeft je school georganiseerd om je te begeleiden bij je studiekeuze?
- Heb je op je school individuele gesprekken gehad om jou te begeleiden bij je studiekeuze?
- Aan welke activiteit heb je het meeste gehad voor je studiekeuze?
- In welk leerjaar heeft je school voor het eerst aandacht besteed aan begeleiding in je studiekeuze?
- In welke lessen heeft je school aandacht besteed aan je studiekeuze?
- Heeft je school jouw ouders/verzorgers betrokken bij je studiekeuze?
- Heb je je motivatie voor je studiekeuze op school toegelicht, bijvoorbeeld aan een mentor?
- Heeft de keuzebegeleiding op je school jou al bij al geholpen om een goede studiekeuze te maken?
- Ben je al met al tevreden over de studiekeuzebegeleiding op je school?

#### Stap 4: interviews met decanen en (aankomend) leraren

Als laatste stap zijn diverse interviews afgenomen, waarin de rol van de school bij de keuze voor de lerarenopleiding is besproken:

- Havo-decanen zijn geïnterviewd op twaalf scholen die binnen verschillende subgroepen van scholen (geordend naar schoolkenmerken zoals denominatie en stedelijkheid) een relatief hoge uitstroom naar lerarenopleidingen hebben (top 15%). Door deze selectie in subgroepen is voorkomen dat er vooral decanen op scholen die sterk zijn oververtegenwoordigd in de groep meest aanleverende scholen, zoals de reformatorische scholen, zijn geïnterviewd.
- Op veel aanleverende scholen (top 15%) zijn veertien jonge docenten die veelal oud-leerling zijn van die school, geïnterviewd.

### 1.3 Leeswijzer

In hoofdstuk 2 is de uitstroom naar de lerarenopleidingen geanalyseerd en gekoppeld aan objectieve regio- en schoolkenmerken. In hoofdstuk 3 staat de analyse centraal van factoren waarop scholen mogelijk wel grip op hebben zoals de sfeer op school, de waardering van leraren door leerlingen en de inrichting van de studiekeuzebegeleiding op scholen. Voor de samenvatting en conclusies zij verwezen naar de samenvatting aan het begin van dit rapport.

## 2 Uitstroom naar lerarenopleidingen naar school- en regiokenmerken

Om te kijken welke schoolkenmerken bepalend zijn voor een hogere doorstroom naar lerarenopleidingen vanuit het voortgezet onderwijs, is data van DUO over deze doorstroom verrijkt met gegevens over de denominatie van de school, de regio, de onderwijsachterstandenscore, de gemiddelde WOZ-waarde in de buurt, de mate van stedelijkheid, de kleinste afstand tot hbo-instellingen die onderwijsopleidingen aanbieden en de waardering van de (dichtstbijzijnde) lerarenopleiding. In Bijlage 2 is beschreven hoe deze koppelingen zijn gemaakt en waarvan deze gegevens afkomstig zijn.

### 2.1 Analyse scholen met veel en weinig doorstroom naar lerarenopleidingen

Op basis van DUO-gegevens is het percentage doorstromers naar een lerarenopleiding geanalyseerd<sup>3</sup>. Voor scholen waar jaarlijks tenminste negen havo-gediplomeerden in het hoger onderwijs instromen, ligt het gemiddelde voor de jaren 2016/2017, 2017/2018, 2018/2019 en 2019/2020 op 7,6 procent voor havo-afdelingen en op 1,8 procent voor vwo-afdelingen.

Tabel 1: Gemiddelde doorstroom naar lerarenopleidingen per school-afdeling per schooljaar

	'16/'17	'17/'18	'18/'19	'19/'20
Havo	7,8%	7,5%	7,3%	7,8%
Vwo	1,7%	1,9%	1,9%	1,8%

Bron: DUO BRON-data (N= 4149)

Het percentage doorstroom naar lerarenopleidingen is vervolgens per school gerangschikt, waarbij de scholen zijn onderscheiden die behoren tot de 15 procent scholen met de *hoogste* doorstroom naar lerarenopleidingen en de 15 procent scholen met de *laagste* doorstroom naar lerarenopleidingen. De grenswaarden om bij de 15% laagste en hoogste doorstroom te behoren is te zien in tabel 2.

Tabel 2: Grenswaarden gemiddelde doorstroom voor 15 procent hoogste en laagste doorstroom

		Ondergrens	Gemiddeld	Bovengrens	Aantal schoolafdelingen
Havo	15% minste doorstroom	0,0%	3,6%	4,6%	72
	Overige scholen	4,6%	7,2%	10,3%	336
	15% meeste doorstroom	10,3%	13,1%	22,8%	72
Vwo	15% minste doorstroom	0,0%	0,2%	0,5%	72
	Overige scholen	0,5%	1,6%	3,1%	340
	15% meeste doorstroom	3,1%	4,5%	8,8%	72

Bron: DUO BRON-data (N= 964)

De onderlinge spreiding kan voor havo-afdelingen ook grafisch worden weergegeven (zie figuur 1 in bijlage 3). Zichtbaar is dan dat de verdeling scheef verdeeld is naar rechts. Dat wil zeggen: de meeste variatie is er binnen de groep met de meeste doorstroom wat betreft dit percentage. Dat betekent concreet dat er een (klein) aantal scholen is met een relatief zeer hoge uitstroom naar lerarenopleidingen (meer dan 15 of zelfs 20%). Aan de linkerkant van het spectrum is dit percentage uiteraard begrensd door nul en zit een klein aantal scholen daar dicht tegenaan.

3 Pabo en opleiding voor leraar in het voortgezet onderwijs (2e graads)

## 2.2 Verdeling scholen naar kenmerk

In deze paragraaf is de verdeling voor alle havo-afdelingen weergegeven, met verdelingen naar kenmerken voor de subgroepen van scholen met veel en weinig doorstroom naar lerarenopleidingen.

### Naar denominatie

In tabel 3 zien we duidelijke verschillen tussen scholen naar denominatie. Scholen met relatief weinig doorstroom zijn vaker Algemeen bijzonder. Scholen met relatief veel doorstroom zijn vaker antroposofisch, evangelisch, gereformeerd, Islamitisch, protestants-christelijk en reformatorisch. Bijvoorbeeld, van alle scholen is maar 2,1 procent reformatorisch, maar de groep scholen met de meeste uitstroom naar lerarenopleidingen bestaat voor 13,9 procent uit reformatorische scholen.

Tabel 3: Verdeling havo-afdelingen naar denominatie school en veel of weinig doorstroom naar lerarenopleidingen (in %)

	15% minste doorstroom	15% meeste doorstroom	Totaal
Openbaar	31,9	27,8	29,2
Algemeen bijzonder	19,4	5,6	10,6
Antroposofisch	1,4	5,6	2,3
Evangelisch	0,0	1,4	0,6
Gereformeerd	0,0	2,8	1,3
Interconfessioneel	0,0	0,0	0,4
Islamitisch	0,0	1,4	0,2
Protestants-Christelijk	16,7	20,8	17,5
Reformatorisch	0,0	13,9	2,1
Rooms-Katholiek	22,2	16,7	23,4
Overig	8,3	4,2	12,3
Totaal	100,0	100,0	100,0

### Regionale verschillen

Scholen met minder doorstroom liggen met name in Noord- en Zuid-Holland, Utrecht en Zeeland (tabel 4). Scholen met meer doorstroom liggen relatief vaak in Oost-Nederland en Noord-Nederland.

Tabel 4: Verdeling havo-afdelingen naar regio (landsdeel) en veel of weinig doorstroom naar lerarenopleidingen (in %)

	15% minste doorstroom	15% meeste doorstroom	Totaal
Noord	0,0	16,7	9,8
Oost	8,3	33,3	22,3
West	81,9	40,3	49,1
Zuid	9,7	9,7	18,8
Totaal	100,0	100,0	100,0

Bij verder inzoomen op de regio<sup>4</sup> van de school (tabel 9, bijlage 3) is zichtbaar dat de scholen met minder doorstroom met name oververtegenwoordigd zijn in de regio's Noord-Zuid Holland, Utrecht en omstreken en Zuid-Noord Holland. De scholen met méér doorstroom zijn met name te vinden in de regio's Arnhem en omstreken, Assen-Hoogeveen-Emmen, Friesland, Noord-Noord-Holland, Oostelijk Maas-Waalgebied en Zwolle-Meppel en omstreken.

#### Mate verstedelijking en WOZ-waarde

Er is voorts een duidelijke relatie tussen de uitstroom naar lerarenopleidingen en de mate van stedelijkheid (Tabel 10, Bijlage 3). Scholen met weinig doorstroom zijn met name te vinden in zeer sterk stedelijke gebieden. Scholen met veel doorstroom zijn vaker te vinden in weinig stedelijke gebieden. Diezelfde relatie is er met de WOZ-waarde in het 4-cijferige postcodegebied van de schoolvestiging, die als een indicator voor de welstand in een buurt gezien kan worden. (Tabel 11, Bijlage 3). Scholen met minder doorstroom zijn aanzienlijk vaker scholen met de hoogste gemiddelde WOZ-waarde. Omdat de WOZ-waarde in sterk stedelijke gebieden gemiddeld hoger is dan in weinig stedelijke gebieden, hebben de mate van verstedelijking en WOZ-waarde vermoedelijk een samenhangende impact.

#### Aantallen achterstandsléerlingen

Voorts is gekeken naar de onderwijsachterstandscore<sup>5</sup> op scholen (Tabel 3.7, Bijlage 3). Daaruit blijkt geen duidelijke relatie tussen de groepen scholen met veel en weinig doorstroom naar lerarenopleidingen. Scholen met weinig doorstroom behoren relatief vaak tot het laagste kwintiel (dus met de laagste onderwijsachterstandsscores) maar ook relatief vaak tot het hoogste kwintiel. Scholen met veel doorstroom behoren relatief vaak tot het 4<sup>e</sup> kwintiel (dus met een relatief hoge onderwijsachterstandscore).

#### Afstand tot een lerarenopleiding

*Een volgende hypothese is dat naar mate lerarenopleidingen dichterbij vo-scholen zijn, de doorstroom vanuit die scholen naar lerarenopleidingen groter is. Voor die analyse (zie figuur 3 en figuur 4, bijlage 3) is de hemelsbrede afstand geplot tussen vo-scholen en hbo-instellingen<sup>6</sup> die lerarenopleidingen aanbieden en specifiek ook de zelfstandige hbo-instellingen die lerarenopleidingen aanbieden<sup>7</sup>.*

Ten eerste blijkt dat met name in Noord-Holland, Drenthe, West-Brabant, Overijssel en Noord-Limburg de afstanden tussen scholen en lerarenopleidingen groot zijn. Voor de categorale lerarenopleidingen geldt dit voor vrijwel heel Noord-Nederland, Zeeland en Limburg. De verwachting dat deze afstanden een negatieve invloed hebben op de doorstroom naar lerarenopleidingen lijkt echter niet uit te komen (tabel 5 en tabel 6). Binnen de groep scholen die het dichtst bij hbo-instellingen liggen is de doorstroom juist *lager*. Ook als we kijken naar de afstand van hbo-instellingen die alleen onderwijsopleidingen aanbieden (zie tabel 6) zien we dat de scholen met veel doorstroom juist *verder* af liggen van deze hbo-instellingen.

---

4 Ingedeeld in onderwijsgebieden; zie bijlage X voor een kaart voor Nederland

5 De onderwijsachterstandscore is een geaggregeerde score op schoolniveau die de verwachte onderwijsachterstand op scholen moet weergeven. De score is gebaseerd op het opleidingsniveau van de ouders, de herkomst van de leerling, de verblijfsduur van de moeder en of ouders in de schuldsanering zitten.

6 We beschikken enkel over gegevens van de hoofdvestiging; eventuele afdelingen die elders zijn gevestigd worden daarom buiten beschouwing gelaten.

7 Of eventueel naast lerarenopleidingen verder alleen pedagogiek aanbieden zoals in het geval van Driestar. Het gaat om de instellingen: Iselinge Hogeschool, De Kempel, Ipabo, Katholieke Pabo Zwolle, Marnix Academie, Driestar Educatief en Hogeschool Thomas More.

Tabel 5: Verdeling havo-afdelingen naar de kortste afstand naar een hbo-instelling met onderwijsopleidingen en veel of weinig doorstroom naar lerarenopleidingen (in %)

	15% minste doorstroom	15% meeste doorstroom	Totaal
< 15km	73,6	44,4	55,4
15-35 km	25,0	43,1	36,7
35 en meer	1,4	12,5	7,9
Totaal	100,0	100,0	100,0

Tabel 6: Verdeling havo-afdelingen naar de kortste afstand naar een hbo-instelling met enkel onderwijsopleidingen en veel of weinig doorstroom naar lerarenopleidingen (in %)

	15% minste doorstroom	15% meeste doorstroom	Totaal
< 15km	52,8	25,0	30,4
15-35 km	36,1	40,3	39,0
35 en meer	11,1	34,7	30,6
Totaal	100,0	100,0	100,0

De statistische analyses leveren voorts op dat de nabijheid van een hooggewaardeerde lerarenopleiding geringe invloed heeft op de factor afstand. Uit analyses op NSE-scores<sup>8</sup> blijkt dat leerlingen met name gaan naar de meest dichtbij zijnde lerarenopleiding en gaan niet af op een eventuele grotere studententevredenheid bij hbo-instellingen die verder weg liggen (zie analyses in bijlage 3).

#### Nadere beschouwing factor afstand

De factor afstand wordt beïnvloed doordat in stedelijke gebieden, waar de uitstroom naar lerarenopleidingen relatief laag is, er relatief veel lerarenopleidingen zijn die vanwege de stedelijkheid gemiddeld dichtbij scholen liggen dan in rurale gebieden. Uit de interviews met vooral de decanen blijkt voorts dat de *relatieve* afstand tot een lerarenopleiding wel een rol speelt. Leerlingen gaan volgens de decanen (en ook blijktens divers onderzoek) meestal graag in de buurt van hun ouderlijke huis verder studeren en vaak is er op de dichtstbijzijnde locatie een groot en gevarieerd aanbod aan hbo-opleidingen. De lerarenopleidingen hebben dan geen afstandsvoordeel ten opzichte van andere opleidingen. In sommige regio's echter is er een beperkt aanbod aan hbo-opleidingen. Als dat beperkte aanbod wél een lerarenopleiding bevat, dan heeft die een duidelijke streep voor bij leerlingen. Die kiezen immers volgens de decanen vaak eerst voor een locatie en dan pas voor een opleiding. In bijvoorbeeld Emmen en omgeving is er de situatie dat er een beperkt aanbod aan hbo-opleidingen is, met wel een pabo. Ander hbo-aanbod ligt duidelijk verder weg. Volgens meerdere geïnterviewden is dat van invloed op de studiekeuze. Dit betekent ook dat een fijnmazige spreiding van lerarenopleidingen over het land kan bijdragen aan extra instroom in die opleidingen (dit geldt in principe voor alle hbo-opleidingen).

Bij sommige lerarenopleidingen speelt volgens geïnterviewde decanen afstand juist minder een rol. Dat betreft enkele relatief kleine, monosectorale hogescholen met een klein aanbod van alleen of ook lerarenopleidingen en die vaak een duidelijk (christelijk) profiel hebben. Deze instellingen hebben een extra aantrekkingskracht op leerlingen op scholen van dezelfde denominatie; andere hbo-opleidingen zijn vaak alleen te volgen op bredere hogescholen. Dit kan mede verklaren waarom sommige (christelijke) scholen zo'n hoge uitstroom naar (monosectorale) lerarenopleidingen hebben, waarbij dan de afstand minder een issue is.

<sup>8</sup> De NSE is het landelijke tevredenheidsonderzoek onder studenten waarvan de resultaten jaarlijks worden gepubliceerd.



### 3 Kwalitatieve verklaring van verschillen tussen vergelijkbare scholen

In het vorige hoofdstuk is een aantal school- en regiokenmerken geanalyseerd die verschillen qua uitstroom naar lerarenopleidingen kunnen verklaren. Dat biedt zicht op verschillen tussen verschillende groepen van vergelijkbare scholen. Beleidsmatig is echter vooral de vraag interessant hoe het komt dat ook scholen met vergelijkbare schoolkenmerken zoals denominatie of regio, verschillen in de uitstroom van leerlingen naar lerarenopleidingen. Daartoe zijn enkele hypothesen voor een kwalitatieve verklaring van die verschillen onderzocht:

- Hypothese 1: Op scholen met relatief veel uitstroom naar lerarenopleidingen zijn leerlingen relatief tevreden over de schoolorganisatie en hun leraren en ervaren zij leraren als een rolmodel voor een toekomstig beroep.
- Hypothese 2: Op scholen met relatief veel uitstroom naar lerarenopleidingen, besteden mentoren en decanen in de studiekeuzevoorlichting mogelijk (bewust of onbewust) extra aandacht aan lerarenopleidingen.
- Hypothese 3: Op scholen met relatief veel uitstroom naar lerarenopleidingen is de studiekeuzevoorlichting in algemene zin mogelijk anders opgezet dan op andere scholen.

Naast deze drie hoofdhypothesen is in de interviews ook doorgevraagd naar mogelijke *andere* verklaringen voor verschillen tussen scholen bij de uitstroom naar de lerarenopleidingen.

#### 3.1 Invloed van de waardering van de school en van leraren bij leerlingen

Een eerste hypothese is dat op de veel aanleverende scholen relatief veel leerlingen tevreden zijn over de schoolorganisatie en hun leraren en leraren vaker als een inspiratiebron of rolmodel zien. Hiervoor benutten we zoals gezegd de LAKS-monitor, de Startmonitor en de resultaten van de interviews. Deze bronnen hebben elk hun beperkingen, maar wijzen wel elk in dezelfde richting, namelijk een bevestiging van de hypothese.

##### Inzichten uit de LAKS-monitor

In tabel 7 zijn op basis op vragen naar tevredenheid in de LAKS-monitor de gemiddelde scores voor scholen met de minste en de meeste doorstroom weergegeven en het totaal van alle scholen. Te zien is dat op alle bevraagde aspecten leerlingen op de 14 scholen met de meeste doorstroom méér tevreden zijn dan gemiddeld terwijl leerlingen op de 9 scholen met de minste doorstroom juist minder tevreden zijn dan gemiddeld. Gevonden verschillen zijn significant voor de tevredenheid over de leefbaarheid en de sfeer op school en over de faciliteiten.

Tabel 7: Tevredenheidsverschillen voor scholen met veel en weinig doorstroom naar lerarenopleidingen

Tevredenheid over:	Type school	Gem.	N
Docenten	15% minste doorstroom	3,67	10
	15% meeste doorstroom	3,80	14
	Totaal	3,72	102
Onderwijsvoorzieningen	15% minste doorstroom	3,47	10
	15% meeste doorstroom	3,57	14
	Totaal	3,49	102
Faciliteiten	15% minste doorstroom	2,92	10
	15% meeste doorstroom	3,21	14
	Totaal	3,10	102
Leefbaarheid en sfeer	15% minste doorstroom	3,46	10
	15% meeste doorstroom	3,64	14
	Totaal	3,53	102
Algemeen oordeel	15% minste doorstroom	3,45	10
	15% meeste doorstroom	3,61	14
	Totaal	3,53	102
Rapportcijfer	15% minste doorstroom	6,52	10
	15% meeste doorstroom	6,70	14
	Totaal	6,55	102

Bron: LAKS (2016 t/m 2020); bewerkingen ResearchNed

#### Inzichten uit de Startmonitor

Uit de resultaten van de Startmonitor blijkt dat studenten die kozen voor een lerarenopleiding duidelijk vaker werden geadviseerd of geïnspireerd door docenten of mentoren op hun vo-school dan andere studenten. Ook tussen scholen die het meest en het minst leerlingen aan lerarenopleidingen leveren, is dat verschil te zien: bij de meest aanleverende scholen melden de oud-leerlingen in de Startmonitor vaker dan de anderen dat zij zijn geadviseerd of geïnspireerd door een docent of mentor.

#### Inzichten uit de verdiepende interviews

De interviews vullen het beeld verder aan. De decanen op scholen met relatief veel uitstroom naar lerarenopleidingen melden vaak dat de sfeer goed is, leerlingen een goede band met hun docenten/mentoren hebben en dat in het algemeen docenten of leraren in opleiding op die scholen een rolmodel kunnen zijn voor scholieren bij hun studie- en beroepskeuze. Dit komt in de interviews naar voren als de *belangrijkste* verklarende factor voor een relatief grote uitstroom van leerlingen naar de lerarenopleidingen. Alle bevroegde decanen (op twee na, die neutraal antwoorden) stellen dat er op de eigen school een inspirerend docententeam is dat plezier in het beroep uitstraalt en een goede band heeft met leerlingen. De decanen vinden het wel lastig om dit te vergelijken met andere scholen (reden voor een decaan om neutraal te antwoorden); ze kennen de situatie op andere scholen vaak minder goed. Wel is meermaals gemeld dat uit contacten bij andere scholen of met stagiaires en anderen die ook op andere scholen komen, blijkt dat de school qua sfeer en docententeam een positief beeld biedt (een 'leuke school' is). Een decaan spreekt zelf van een 'opvallend goede werksfeer'. Daarbij valt nog op dat veel

geïnterviewde scholen een opleidingsschool zijn, waar jonge leraren in opleiding (vaak ook oud-leerlingen van de school) rondlopen, die mogelijk bij uitstek een rolmodel voor leerlingen kunnen zijn. Ook is meermaals gemeld dat (meerdere) oud-leerlingen nu leraar op de school zijn; ook die leraren kunnen mogelijk bij uitstek een rolmodel voor leerlingen zijn. Bovendien bevestigt dit dat oud-leerlingen de school inderdaad zien als een aantrekkelijke werkplek en daar graag terugkomen als leraar. Niet nader onderzocht is echter of bij de bevroegde scholen inderdaad vaker optreedt dat oud-leerlingen aangesteld worden als leraar dan bij andere scholen. Per saldo beamen de meeste bevroegde decanen dat zij zich goed kunnen voorstellen dat de leraren op hun school een rolmodel zijn voor leerlingen en er aan bijdragen dat leerlingen vaker voor het beroep van leraar kiezen.

De interviews met jonge leraren op veel relatief aanleverende scholen, waar ze vaak oud-leerlingen waren, bevestigen het beeld bij decanen. De jonge docenten noemen als positief punt vooral vaak dat er op hun school persoonlijke banden tussen docenten en leerlingen waren (leerlingen voelden zich echt 'gezien'). Uit de interviews met de jonge leraren blijkt dat de band met of de woorden van een leraar in een echt persoonlijk gesprek met een leerling, impact kunnen hebben. Ook jaren later. Voorbeeld is een jonge docent tegen wie een docent in het vo zei dat die haar nog wel eens leraar zag worden. Op dat moment was dat een onbelangrijke opmerking waarmee de leerlinge niks deed. Maar jaren later, toen ze alsnog overwoog om leraar te worden, was dat wel een opmerking die in haar hoofd rondging. Daarnaast hadden enkele geïnterviewden na een presentatie als leerling voor de klas de ervaring dat een leraar zei dat ze aanleg hadden als leraar. Dat was onmiskenbaar een positieve ervaring bij deze geïnterviewden en een duidelijk voorbeeld hoe een leraar de beroepsidentiteit van een leerling mede kan vormen.

In het algemeen bevestigen de jonge leraren het resultaat uit de Startmonitor dat een persoonlijk gesprek met een docent, mentor of decaan, van meer belang is voor de studiekeuze dan beroepskeuzetests en folders en dergelijke. Vrijwel alle geïnterviewde jonge leraren noemen dat zij zulke momenten (met diepgang en een persoonlijke 'klik') met een of meer leraren hebben gehad en/of een speciale band hadden met één of meer leraren. Geïnterviewden zagen ook, door de persoonlijke/professionele relaties tussen leraren en leerlingen en de open sfeer op school, dat het beroep van leraar een sociaal beroep is waarin je jonge mensen verder kan helpen en het niet alleen om kennis overbrengen gaat. Dat sprak een aantal jonge geïnterviewden sterk aan.

De gesprekken met jonge docenten nuanceren anderzijds ook (overigens net als de decanen) de invloed die de school en leraren kunnen hebben op de studiekeuze. Veel geïnterviewden volgden hun eigen pad en wisten ofwel al heel vroeg dat ze leraar wilden worden of besloten daartoe pas toen ze studeerden. Bij sommige geïnterviewden ontstond die ambitie echter wel in hun vo-tijd en werd die ook expliciet geïnspireerd door voorbeelden op school. Alle geïnterviewde jonge leraren beamen ook dat hun school zeker geen negatieve factor is geweest in hun studiekeuze. Dat is ook belangrijk, omdat uit onderzoek zoals de Startmonitor bekend is dat van alle leerlingen die een lerarenopleiding overwegen, daar zo'n 40 procent toch weer vanaf stapt. Bij die groep kan juist de winst liggen.

De gesprekken met jonge leraren nuanceren overigens wel de aanname/hypothese dat jonge leraren of leraren in opleiding op opleidingsscholen bij uitstek rolmodellen voor leerlingen kunnen zijn. Ten eerste is gemeld dat op alle scholen wel stagiaires rondlopen. Ten tweede is ingebracht dat oudere docenten net zo goed een rolmodel of inspiratiebron kunnen zijn. Dat hangt van de persoon af. De jonge leraren benadrukken vooral het belang dat een leraar echt een persoonlijke band heeft met een leerling, die echt ziet als individu, die wil helpen in diens ontwikkeling en daarin oprecht interesse uitstraalt. Dat is volgens hen onafhankelijk van leeftijd of andere persoonskenmerken.

## Samenvattend beeld

Uit de LAKS-monitor, de Startmonitor en de interviews komt tezamen het beeld dat inspirerende docenten, rolmodellen op school en tevredenheid over hun school en hun leraren bij leerlingen, bijdragen aan de uitstroom naar lerarenopleidingen. Hoe sterk dit effect is, is vanuit dit onderzoek niet te zeggen.

### 3.2 Bewuste accenten in studiekeuzevoorlichting ten voordele van lerarenopleidingen

Scholen zijn in de bijzondere positie dat zij in potentie hun eigen toekomstig personeel tegenover zich in de schoolbanken hebben zitten. Denkbaar is dat scholen met grote personele knelpunten bewust hun scholieren meer stimuleren om voor het leraarberoep te kiezen. Dat is te meer niet ondenkbaar omdat bekend is dat veel scholen wel meewerken aan campagnes en initiatieven om meer leerlingen voor opleidingen in de techniek te interesseren.

Uit de interviews blijkt dat scholen niet actief bezig zijn om hun eigen arbeidsmarkt te verruimen door meer leerlingen te stimuleren om voor het leraarberoep te kiezen. Dat blijkt al direct bij de eerste vraag in de interviews met decanen of zij weten dat relatief veel leerlingen naar een lerarenopleiding gaan. Dan blijkt dat meestal de geïnterviewde decaan zich niet actief hiervan bewust is. Als ze het wel weten, is het geen prestatie-indicator. Dat decanen dit niet actief volgen of monitoren, indiceert dat er geen actief en bewust beleid van scholen is om de uitstroom naar lerarenopleidingen extra te stimuleren boven andere opleidingen. Vaak was het interview voor de decaan de aanleiding om voor het eerst bewust na te denken over de redenen van de uitstroom naar specifiek de lerarenopleidingen. De studiekeuzevoorlichting wordt juist bewust open en neutraal gehouden om zo goed mogelijk aan te sluiten op de talenten en voorkeuren van leerlingen. Ook, zo melden decanen, wordt er vaak samengewerkt met andere scholen in de regio met gezamenlijke studiemarkten en dergelijke. Als er daarin al een bepalend accent zou liggen op de lerarenopleidingen, dan zou dat ook bij die andere scholen tot vergelijkbare effecten qua uitstroom naar lerarenopleidingen moeten kunnen leiden. Wel is meermaals gemeld dat er, conform de landelijke aandacht en het landelijke beleid voor personele tekorten in de technieksector, inderdaad aparte aandacht is voor de opleidingen in de techniek.

De interviews met jonge en aankomend leraren die afkomstig zijn van veel aanleverende scholen, bevestigen dit beeld; zij hebben geen van allen iets gemerkt van extra aandacht voor lerarenopleidingen in de studiekeuzevoorlichting vanuit school.

#### Andere activiteiten die interesse voor het leraarberoep kunnen stimuleren

In de interviews met decanen is enkele keren spontaan een activiteit of situatie benoemd die mogelijk ook leerlingen kan stimuleren om voor het leraarberoep te kiezen. De impact of omvang hiervan bij andere scholen is niet onderzocht in dit onderzoek. We noemen de voorbeelden hieronder toch, als mogelijke inspiratie voor andere scholen of voor vervolgonderzoek. Ten eerste is vermeldenswaardig dat een decaan meldt dat op zijn school opvallend veel leerlingen in klas 3 als maatschappelijke stage kiezen voor een periode bij hun oude basisschool. Deze decaan kan niet aangeven of dit bij deze school ook feitelijk vaker voorkomt dan bij andere scholen; de decaan noemt een stage bij de oude basisschool ook wel een makkelijke, laagdrempelige keuze. Een stage van een leerling op een school zou dus de belangstelling voor een lerarenopleiding kunnen stimuleren, maar dit is vanuit dit onderzoek niet nader te onderbouwen.

Tweede voorbeeld is dat een decaan meldt dat de school aan alle 5-havo leerlingen de mogelijkheid biedt om een uur les te geven in een brugklas. Aannemelijk is dat dit de belangstelling voor een lerarenopleiding kan stimuleren. Niet bekend is in hoeverre dit bij andere scholen ook kan, hoeveel leerlingen dit doen en wat de impact hiervan is op de studiekeuze. Voorts valt in de interviews met jonge leraren op dat sommige van hen gerichte adviezen kregen van een leraar, mentor of decaan om leraar te worden. Die waren volgens de betreffende geïnterviewden echter wel steeds gebaseerd op een objectieve waarneming van aanleg voor het leraarberoep bij de leerling.

### 3.3 Studiekeuzevoorlichting op scholen met veel en weinig doorstroom naar lerarenopleidingen

Een volgend onderdeel van dit onderzoek is het onderzoek van het algemene studiekeuzeproces en het gebruik van studiekeuze-informatie op scholen op basis van data uit de Startmonitor, het landelijke onderzoek onder eerstejaars studenten naar studiekeuzeprocessen.

#### 3.3.1 Studenten die al dan niet een lerarenopleiding kozen of overwogen

Uit de Startmonitor blijkt ten eerste dat er significante verschillen zijn tussen studenten die een lerarenopleiding kozen, die een lerarenopleiding overwogen of die er helemaal geen belangstelling voor hadden. We bespreken telkens de belangrijkste verschillen.

##### Verschillen in keuzemotieven

Duidelijke verschillen bestaan er tussen de drie groepen studenten bij de keuzemotieven voor de opleiding. Studenten aan de lerarenopleidingen kiezen veel vaker hun studie vanwege het specifieke beroep waarvoor wordt opgeleid, en veel minder vaak vanwege meer of bredere beroepsmogelijkheden na de studie. Verder kiezen zij hun opleiding iets minder vaak vanwege inhoudelijke interesse of de kans op een baan, duidelijk minder vaak vanwege een hoger salaris of meer status, en ook minder vaak vanwege theorie in de studie, aandacht voor onderzoek of als 'parkeerstudie' (tabel 12, bijlage 3).

##### Verschillen in overwegingen en voorbereiding

Studenten in de lerarenopleidingen vinden iets vaker dan andere studenten dat ze veel informatie hebben verzameld en goed hebben nagedacht over hun studiekeuze. Het moment waarop studenten hun studiekeuze hebben bepaald, ligt voor studenten in de lerarenopleidingen duidelijk eerder; voor een deel van deze studenten staat al vroeg vast dat zij leraar willen worden. Studenten die wel een lerarenopleiding overwogen maar uiteindelijk niet kiezen, lopen juist het meest achter in hun moment van studiekeuze, mogelijk komt dat juist doordat zij nog enige tijd een lerarenopleiding blijven overwogen (tabel 12, bijlage 3).

##### Voorlichting vanuit het hoger onderwijs geen belangrijke verschillen

Vorst is gekeken naar het gebruik van studiekeuzeactiviteiten die het hoger onderwijs biedt. Daaruit blijken geen belangrijke verschillen tussen de groep die voor een lerarenopleiding koos en de groep zonder belangstelling voor een lerarenopleiding (tabel 16, bijlage 3).

##### Keuzebegeleiding op school

Bij de studiekeuzebegeleiding die scholen bieden, zien we wel interessante verschillen (tabel 11, bijlage 3). De studenten die een lerarenopleiding kiezen:

- kregen vaker door hun school algemene voorlichting aangeboden over ho en studiefinanciering,
- kregen vaker voorlichting over opleidingen en beroepen door iemand van school,
- kregen vaker een interesse- of competentietest,
- werden duidelijk vaker geadviseerd of geïnspireerd door docenten of mentoren op school,
- hebben iets vaker Individuele gesprekken over hun studiekeuze op hun school gehad,
- hebben duidelijk vaker hun studiekeuze op school toegelicht dan studenten zonder belangstelling,
- kregen vaker al minstens twee jaar voor het eindexamen een start met studiekeuzebegeleiding.

De invloed van beroeps- en studiekeuzeadviezen is voor studenten die kiezen voor een lerarenopleiding juist minder. De studiekeuze-activiteit waar studenten over het algemeen het vaakst van vinden dat zij er het meest aan gehad hebben, is het individuele gesprek met een mentor of docent. De studenten van de lerarenopleiding geven dit nog vaker als belangrijkste activiteit aan dan de andere twee groepen. In de uiteindelijke tevredenheid over de keuzebegeleiding op school is weinig verschil.

### 3.3.2 Studenten die een lerarenopleiding kozen: meest versus minst aanleverende scholen

In deze paragraaf kijken we enkel naar studenten die een lerarenopleiding hebben gekozen. We gaan na of we verschillen vinden binnen deze groep tussen de studenten die komen van een sterk aanleverende school of juist een relatief weinig aanleverende school wat betreft de doorstroom naar lerarenopleidingen.

#### Moment van studiekeuze

Bij het moment waarop studenten voor zichzelf hun studiekeuze bepalen vinden we een opmerkelijk patroon. In alle drie de scholencategorieën kiest een relatief groot deel al vroeg hun studie. De toename bij de scholen in de minst aanleverende scholen stopt echter vanaf het begin van het laatste schooljaar om pas vanaf mei weer aan te trekken - het moment waarop aangemeld moet worden. Dit zou erop kunnen wijzen dat studenten uit de minder aanleverende scholen vaker pas laat en met minder overtuiging hun keuze voor de lerarenopleiding maken (tabel 15, bijlage 3).

#### Voorlichting vanuit hoger onderwijs

Er zijn geen significante verschillen gevonden tussen deze drie groepen wat betreft het gebruik van voorlichting uit het hoger onderwijs.

#### Keuzebegeleiding vanuit school

Enkele verschillen zien we bij de keuzebegeleiding vanuit het vo. Er is meer uitwisseling tussen de vo-scholen en ho-instellingen volgens studenten in de categorie sterk aanleverende scholen: deze studenten brengen vaker een bezoek met school aan een hogeschool of universiteit, en ook komen deze ho-instellingen vaker voorlichting geven op de vo-school. Ook ouders zijn aanzienlijk vaker uitgenodigd voor een informatiebijeenkomst over studiekeuze in de categorie studenten uit sterk toeleverende scholen (tabel 16, bijlage 3).

### 3.3.3 Alle studenten: vergelijking tussen de meest en minst aanleverende scholen

De laatste vergelijking lijkt op de voorgaande, doordat we opnieuw studenten vergelijken uit de categorieën scholen met minder en meer doorstroom naar de lerarenopleidingen. Ditmaal nemen we echter alle studenten mee in de vergelijking. Dit geeft een beeld van de totale aanpak van de studiekeuzevoorlichting op de meest en de minst aanleverende scholen.

#### Voorlichting vanuit hoger onderwijs

Studenten van de meest toeleverende scholen maken vaker gebruik van folders van hogescholen en universiteiten, ze gaan er vaker in schoolverband op bezoek en ook komt de hogeschool of universiteit vaker voorlichting geven op hun oude school. Dit suggereert een nauwere samenwerking tussen vo- en ho-instellingen rond studiekeuze bij de meest aanleverende scholen. Iets minder vaak maken studenten van de meest aanleverende scholen gebruik van diverse vergelijkingsbronnen anders dan Studiekeuze123 (tabel 18, bijlage 3).

#### Keuzebegeleiding vanuit school

Veel verschillen vinden we tussen scholen in de manier waarop zij - in de beleving van studenten - de studiekeuze van hun leerlingen begeleiden (tabel 19, bijlage 3). In de meest aanleverende scholen wordt vaker algemene voorlichting gegeven over ho en studiefinanciering, zien we opnieuw veel vaker een bezoek met school aan een hogeschool of universiteit - en hier ook iets vaker aan bedrijven - en geven studenten iets minder vaak aan dat zij helemaal geen voorlichting hebben gehad.

De verschillen in de personen die studenten hebben geadviseerd of geïnspireerd zijn relatief klein. In categorie sterk aanleverende scholen hebben ouders en docenten wel vaker invloed op de studiekeuze dan

bij de minst aanleverende scholen. Ouders worden ook vaker betrokken bij de studiekeuze door de meest aanleverende scholen, en dan vooral vaker door middel van informatiebijeenkomsten over het thema. De meest toeleverende scholen, en ook wel die in de midden-categorie, besteden voorts eerder in de schoolloopbaan aandacht aan keuzebegeleiding. Wat betreft de integratie van LOB in de lessen geven studenten uit de meest aanleverende scholen vaker aan dat zij LOB kregen buiten de lessen, terwijl studenten uit minder toeleverende scholen vaker aangeven dat tijdens mentoruren aandacht aan studiekeuze werd besteed. Studenten uit de sterk toeleverende scholen kregen ook duidelijk vaker individuele gesprekken over hun studiekeuze, en ook vaker meerdere gesprekken. In het verlengde daarvan hebben zij ook vaker hun studiekeuze op school mondeling toegelicht. Het *duidelijkste* verschil in de impact van LOB-activiteiten volgens studenten, is dat studenten van de sterk aanleverende scholen vaker het bezoek in schoolverband aan een ho-instelling het meest waardeerden, terwijl studenten uit de minst aanleverende scholen de interesse- of competentietest vaker het belangrijkste vonden. Dat neemt niet weg dat het individuele gesprek met mentor, decaan of docent over het algemeen het vaakst de meeste impact heeft, maar hier vinden we geen verschil tussen scholen. Per saldo zijn studenten uit de sterk toeleverende scholen vaker tevreden over de keuzebegeleiding op school dan studenten uit de minst aanleverende scholen.

### 3.4 Overige verklaringen voor verschillen in de uitstroom naar lerarenopleidingen

Uit het bovenstaande volgt dat er verschillen zijn in de studiekeuzevoorlichting tussen scholen die veel en weinig leerlingen aan lerarenopleidingen leveren en dat daarnaast een goede werksfeer en rolmodellen op school aannemelijke verklaringen zijn voor een relatief grote belangstelling bij leerlingen voor lerarenopleidingen. De bevroegde decanen en jonge of aankomend leraren zien veelal geen duidelijke andere omstandigheden op hun school, waardoor leerlingen vaker dan op andere scholen zouden kunnen zien of denken dat het leraarberoep een aantrekkelijk perspectief is. Een mogelijkheid is hierbij bijvoorbeeld dat scholen met veel uitstroom naar lerarenopleidingen een mooi, modern schoolgebouw hebben met goede faciliteiten voor onderwijs en voor leraren zelf. Ook bijvoorbeeld een laag (langdurig) ziekteverzuim zou een rol kunnen spelen; leerlingen zien dan ook minder voorbeelden van leraren met uitval vanwege overspannenheid of burn-out. Doorvragen op deze en andere mogelijke verklaringen voor verschillen tussen scholen levert echter geen duidelijke aanvullende verklaringen op. De bevroegde decanen stellen in doorsnee dat hun school op dergelijke punten geen opvallend (positief) beeld geeft. Wel is meermaals geopperd dat een cultuurprofiel van een school of veel aandacht voor cultuur op school, de belangstelling voor werken in het onderwijs kan voeden. Enkele keren is in interviews geschetst dat de belangstelling voor cultuur of muziek de leerling op het pad bracht van cultuur- of muziekeducatie en zo ook op het onderwijs als beroepsomgeving.

### 3.5 De mogelijkheid van een zichzelf in stand houdend proces

Meermaals is in de gesprekken met decanen beaamd dat als eenmaal leerlingen vaker naar een pabo of een tweedegraads lerarenopleiding gaan, dit kan leiden tot een zichzelf in stand houdend proces. Er zijn dan logischerwijze vaker oud-leerlingen beschikbaar die als student op een lerarenopleiding voorlichting kunnen komen geven op hun oude school. En er zijn vaker oud-leerlingen die potentieel als leraar in opleiding of als leraar op de oude school rondlopen, die mogelijk ook rolmodellen kunnen zijn. Waardoor weer vaker leerlingen in nieuwe cohorten kunnen gaan kiezen voor een lerarenopleiding. Dit mogelijk zichzelf in stand houdend proces kan verklaren waarom sommige scholen jaren achtereen consistent bovengemiddeld scoren bij de uitstroom naar lerarenopleidingen en andere scholen steeds weer ondergemiddeld scoren. Dit pleit er voor om te bevorderen dat op scholen met minder uitstroom naar lerarenopleidingen, de oud-leerlingen die wel kiezen voor een lerarenopleiding optimaal worden betrokken bij de studiekeuzevoorlichting en om hen zo mogelijk een stage- of werkplek op de oude school te bieden. Het harde bewijs dat deze aanpak werkt om meer leerlingen naar de lerarenopleidingen te krijgen, is met dit onderzoek echter niet geleverd.

### 3.6 Samenvattend beeld kwalitatieve verklaringen

Ook tussen vergelijkbare scholen qua denominatie en stedelijkheid en dergelijke, zijn er verschillen bij de uitstroom van leerlingen naar lerarenopleidingen. Onderzochte verklaringen/hypotheses zijn de volgende:

1. De hypotheses dat op de meest aanleverende scholen relatief veel leerlingen tevreden zijn over de schoolorganisatie en over hun leraren en dat leerlingen (sommige) leraren vaker kunnen zien als rolmodellen kan worden bevestigd. De resultaten van de LAKS-monitor, van de Startmonitor en van de interviews met decanen en jonge docenten indiceren dat leerlingen op de meest aanleverende scholen meer tevreden zijn dan gemiddeld over hun school en leraren en dat leerlingen vaker door leraren werden geadviseerd of geïnspireerd bij hun studiekeuze en dat er een relatief goede sfeer op school is. Met name een persoonlijke band tussen docenten en leerlingen waarbij leerlingen zien en ervaren dat het leraarschap een sociaal beroep is waarin je mensen kunt helpen die voor belangrijke keuzes in hun leven staan, lijkt van belang. Rolmodellen op meer afstand van leerlingen, zoals stagiaires en leraren in opleiding op school, lijken daarmee vergeleken minder van belang. De resultaten nuanceren anderzijds ook de invloed die de school en leraren kunnen hebben op de studiekeuze. Veel geïnterviewden volgden hun eigen pad en wisten ofwel al heel vroeg dat ze leraar wilden worden of besloten daartoe pas toen ze studeerden. Wel lijkt van belang dat de school geen negatieve factor is in studiekeuze, omdat veel leerlingen wel een lerarenopleiding overwegen, maar daar vaak (zo'n 40%) weer vanaf stappen. Het overall beeld is dat op de meeste studenten die kiezen voor een lerarenopleiding de school en leraren geen invloed hebben omdat deze leerlingen hun keuze al hebben gemaakt. Bij een klein deel van de leerlingen kunnen de school en leraren de keuze mogelijk relatief sterk beïnvloeden c.q. kan dit de ogen bij leerlingen openen voor het leraarberoep.

2. De tweede hypothese is dat er verschillen zijn in het studiekeuzeproces tussen scholen met veel en weinig uitstroom naar lerarenopleidingen. Hierbij bleek ten eerste dat de meest aanleverende scholen niet (bewust) een extra accent in de studiekeuzevoorlichting op lerarenopleidingen leggen. In de inrichting van de algemene studiekeuzebegeleiding zijn wel interessante verschillen gevonden. Geconcludeerd kan per saldo worden dat de uitstroom naar de lerarenopleidingen positief samenhangt met een goede, tijdige en persoonlijke studiekeuzevoorlichting. Hierbij is er de mogelijkheid dat dit (deels) een indirect effect is en dat het mede loopt via het mechanisme dat een vertrouwensband tussen leraar en leerling, die bijdraagt aan een goede studiekeuzebegeleiding, de leerling op zichzelf genomen ook al inspireert tot leraar worden. Belangrijk lijkt dan vooral hoe de begeleider (leraar, mentor, decaan) de persoonlijke rol in de studiekeuzebegeleiding invult.



## Bijlage I Overzicht van figuren en tabellen

Figuur 1: Verdeling gemiddelde doorstroom naar lerarenopleidingen voor havo-vestigingen.....	29
Figuur 2: Onderwijsgebieden in Nederland.....	30
Figuur 3: Minimale afstand (hemelsbreed) naar een hbo-instelling met lerarenopleidingen.....	32
Figuur 4: Minimale afstand (hemelsbreed) naar een hbo-instelling met alleen lerarenopleidingen .....	33
Tabel 1: Gemiddelde doorstroom naar lerarenopleidingen per school-afdeling per schooljaar .....	13
Tabel 2: Grenswaarden gemiddelde doorstroom voor 15 procent hoogste en laagste doorstroom .....	13
Tabel 3: Verdeling havo-afdelingen naar denominatie school en veel of weinig doorstroom naar lerarenopleidingen (in %).....	14
Tabel 4: Verdeling havo-afdelingen naar regio (landsdeel) en veel of weinig doorstroom naar lerarenopleidingen (in %).....	14
Tabel 5: Verdeling havo-afdelingen naar de kortste afstand naar een hbo-instelling met onderwijsopleidingen en veel of weinig doorstroom naar lerarenopleidingen (in %) .....	16
Tabel 6: Verdeling havo-afdelingen naar de kortste afstand naar een hbo-instelling met enkel onderwijsopleidingen en veel of weinig doorstroom naar lerarenopleidingen (in %) .....	16
Tabel 7: Tevredenheidsverschillen voor scholen met veel en weinig doorstroom naar lerarenopleidingen	18
Tabel 8: Bronnen en koppelingen data-bestanden .....	26
Tabel 9: Verdeling havo-afdelingen naar regio van de school en veel of weinig doorstroom en veel of weinig doorstroom naar lerarenopleidingen (in %) .....	27
Tabel 10: Verdeling havo-afdelingen naar mate van stedelijkheid en veel of weinig doorstroom en veel of weinig doorstroom naar lerarenopleidingen (in %) .....	28
Tabel 11: Verdeling havo-afdelingen naar gemiddelde WOZ-waarde en veel of weinig doorstroom en veel of weinig doorstroom naar lerarenopleidingen (in %) .....	28
Tabel 12: Verdeling havo-afdelingen naar de onderwijsachterstandenscore (in kwintielen) en veel of weinig doorstroom en veel of weinig doorstroom naar lerarenopleidingen (in %) .....	28
Tabel 13: Verdeling scholen waar al dan niet LAKS-data van voorhanden is, naar schoolkenmerk .....	31
Tabel 14: Samenhang met de afstand tussen vo-scholen met hbo-instellingen, tevredenheid en de doorstroom naar lerarenopleidingen .....	34
Tabel 15: Keuzemotieven en overwegingen .....	35
Tabel 16: Voorlichting vanuit hoger onderwijs .....	35
Tabel 17: Keuzebegeleiding op school.....	36
Tabel 18: Keuzemotieven en overwegingen .....	37
Tabel 19: Keuzebegeleiding op school.....	37
Tabel 20: Voorlichting vanuit hoger onderwijs .....	37
Tabel 21: Keuzebegeleiding op school.....	38

## Bijlage II Toelichting secundaire data-analyses

### DUO data doorstroom naar lerarenopleidingen

De gegevens afkomstig van DUO zijn verrijkt met verschillende school- en omgevingskenmerken. In onderstaande tabel is aangegeven waar deze informatie vandaan komt en op welk niveau de koppeling is gelegd.

Tabel 8: Bronnen en koppelingen data-bestanden

Kenmerk	Bron	Koppelniveau	Opmerkingen
Afstand naar hbo-instelling met onderwijsopleidingen	DUO open data i.c.m. koppeltabel voor 4-cijferig postcode naar lengte/breedte-coördinaten	4-cijferig postcodegebied van de vo-school/hbo-instelling	Gaat om hemelsbrede afstand
WOZ-waarde	CBS (statline)	4-cijferig postcodegebied van de school	
Onderwijsregio, landsdeel	BBO Rom	Brin + vestigingscode	
Onderwijsachterstandenscore	CBS	Brin + vestigingscode	Onderwijsachterstanden score zonder drempel, ingedeeld in kwintielen
Stedelijkheid	CBS	Gemeenteniveau vo-school	

## Bijlage III Extra figuren en tabellen

Tabel 9: Verdeling havo-afdelingen naar regio van de school en veel of weinig doorstroom en veel of weinig doorstroom naar lerarenopleidingen (in %)

		15% minste doorstroom	15% meeste doorstroom	Totaal
Noord	Assen-Hoogeveen-Emmen	0	8,3	2,5
	Friesland	0	9,7	3,8
	Groningen en omstreken	0	0	2,7
	Oost-Groningen	0	1,4	0,8
	Zwolle-Meppel en omstreken	0	8,3	4,6
Oost	Apeldoorn en midden-IJsselgebied	0	2,8	2,5
	Arnhem en omstreken	0	5,6	3,3
	Harderwijk-Amersfoort	5,6	4,2	5,6
	Oostelijk Maas-Waalgebied	1,4	9,7	3,8
	Twente	2,8	2,8	3,8
	Zuidelijke Achterhoek	0	2,8	1,3
West	Dordrecht-Gorinchem	0	1,4	2,3
	Noord-Noord-Holland	0	9,7	3,8
	Noord-Zuid-Holland	23,6	6,9	10,9
	Rijnmond groot	11,1	6,9	9,2
	Utrecht en omstreken	16,7	0	6,3
	Zeeland	0	1,4	1,9
	Zuid-Noord-Holland	27,8	9,7	13,2
Zuid	Noord-Limburg	0	0	1,3
	Noord-Noord-Brabant	2,8	2,8	3,3
	Roermond en omstreken	0	0	0,8
	Tilburg en omstreken	0	1,4	1,7
	West-Noord-Brabant	4,2	0	3,3
	Zuid-Limburg	1,4	1,4	2,7
	Zuidoost-Noord-Brabant	2,8	2,8	4,8
	Totaal	100	100	100

Tabel 10: Verdeling havo-afdelingen naar mate van stedelijkheid en veel of weinig doorstroom en veel of weinig doorstroom naar lerarenopleidingen (in %)

	15% minste doorstroom	15% meeste doorstroom	Totaal
Niet stedelijk	0,0	9,7	4,2
Weinig stedelijk	2,8	27,8	15,7
Matig stedelijk	13,9	13,9	16,5
Sterk stedelijk	30,6	30,6	35,7
Zeer sterk stedelijk	52,8	18,1	28,0
Totaal	100,0	100,0	100,0

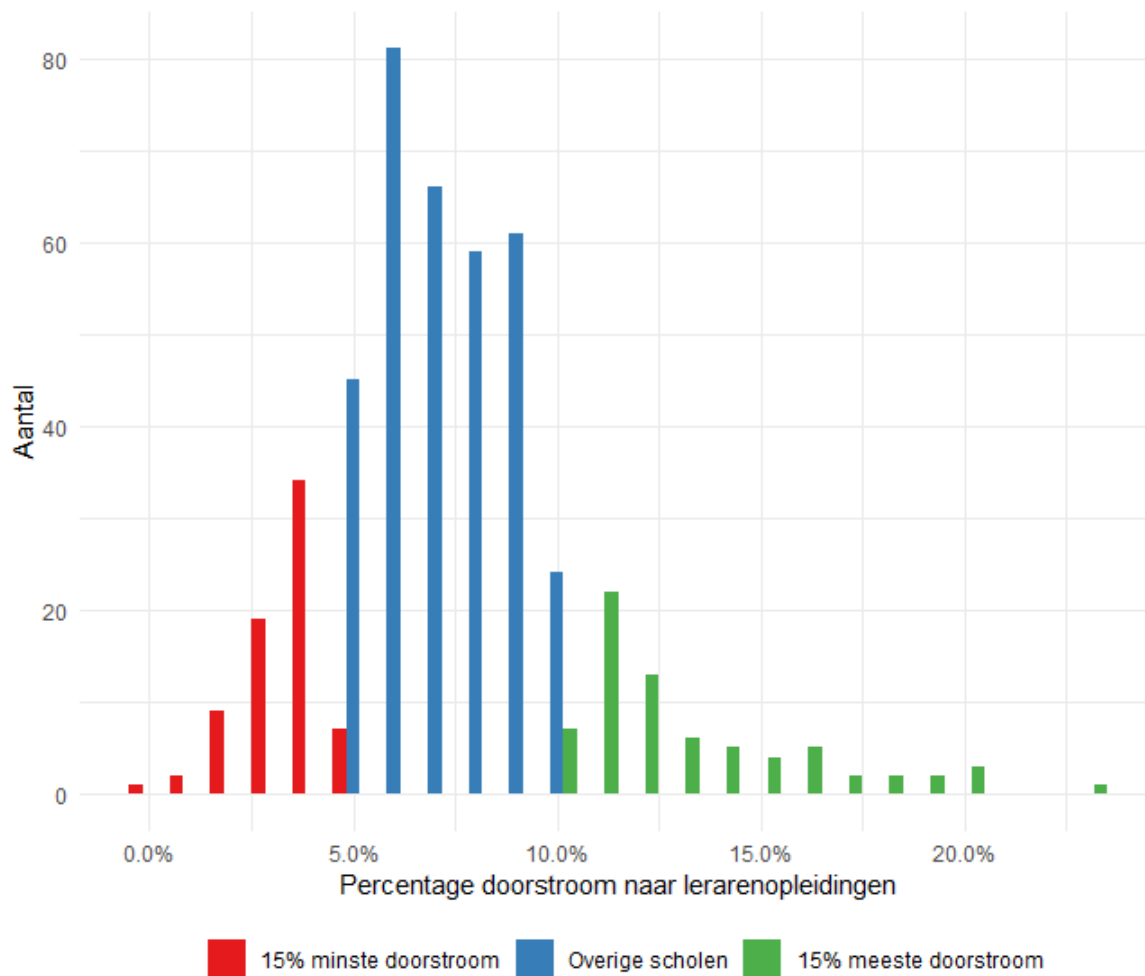
Tabel 11: Verdeling havo-afdelingen naar gemiddelde WOZ-waarde en veel of weinig doorstroom en veel of weinig doorstroom naar lerarenopleidingen (in %)

	15% minste doorstroom	15% meeste doorstroom	Totaal
Kwintiel 1	15,3	12,5	18,8
Kwintiel 2	9,7	27,8	20,5
Kwintiel 3	15,3	20,8	18,4
Kwintiel 4	16,7	26,4	20,5
Kwintiel 5	43,1	12,5	21,9
Totaal	100,0	100,0	100,0

Tabel 12: Verdeling havo-afdelingen naar de onderwijsachterstandenscore (in kwintielen) en veel of weinig doorstroom en veel of weinig doorstroom naar lerarenopleidingen (in %)

	15% minste doorstroom	15% meeste doorstroom	Totaal
Kwintiel 1	26,4	20,8	17,3
Kwintiel 2	13,9	15,3	20,9
Kwintiel 3	19,4	20,8	20,7
Kwintiel 4	18,1	25,0	20,3
Kwintiel 5	22,2	18,1	20,9
Totaal	100,0	100,0	100,0

Figuur 1: Verdeling gemiddelde doorstroom naar lerarenopleidingen voor havo-vestigingen



Figuur 2: Onderwijsgebieden in Nederland

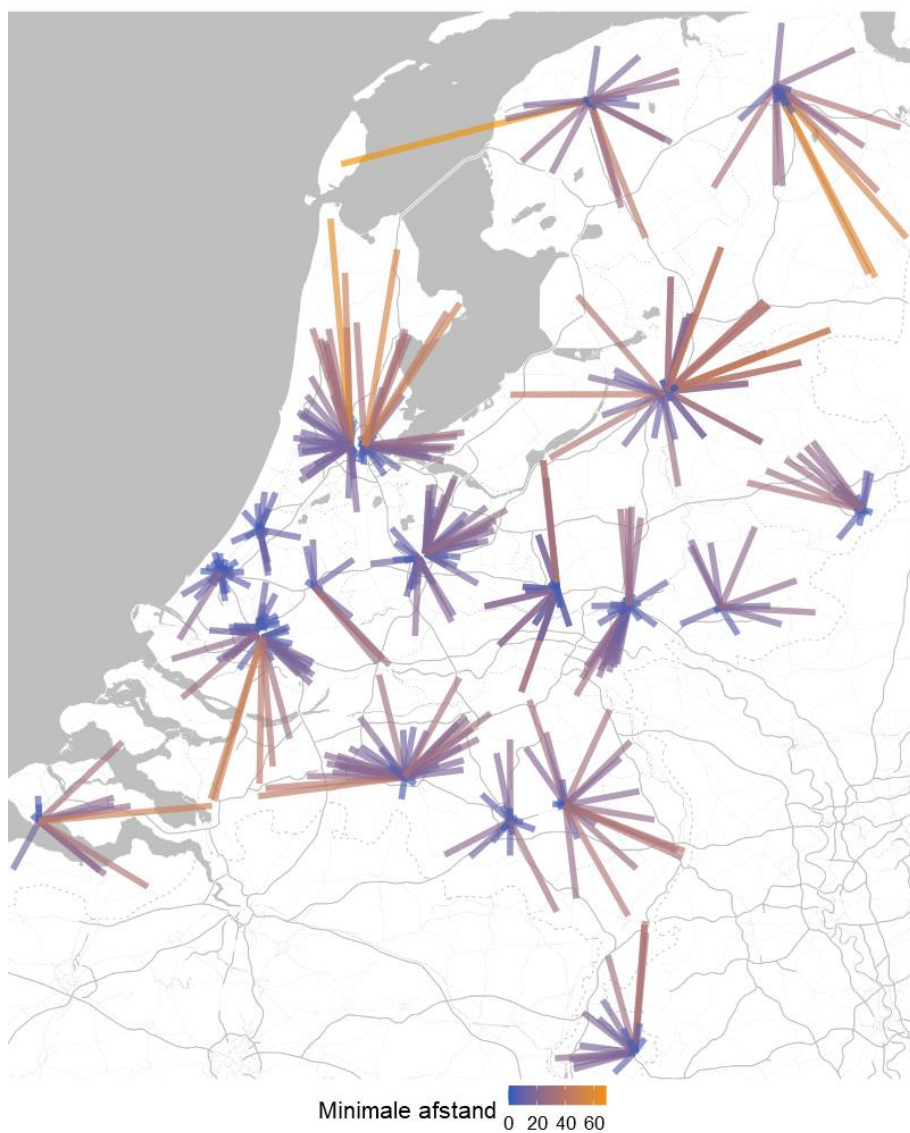


Tabel 13: Verdeling scholen waar al dan niet LAKS-data van voorhanden is, naar schoolkenmerk

		In LAKS	Totaal	In LAKS	Totaal	
15% minste doorstroom	Openbaar	0%	32%	0	23	
	Algemeen bijzonder	33%	19%	3	14	
	Antroposofisch	0%	1%	0	1	
	Evangelisch	0%	0%	0	0	
	Gereformeerd	0%	0%	0	0	
	Interconfessioneel	0%	0%	0	0	
	Islamitisch	0%	0%	0	0	
	Joods orthodox	0%	0%	0	0	
	Protestants-Christelijk	33%	17%	3	12	
	Reformatorisch	0%	0%	0	0	
	Rooms-Katholiek	22%	22%	2	16	
	Overig	11%	8%	1	6	
	15% meeste doorstroom	Openbaar	21%	28%	3	20
		Algemeen bijzonder	14%	6%	2	4
Antroposofisch		0%	6%	0	4	
Evangelisch		0%	1%	0	1	
Gereformeerd		0%	3%	0	2	
Interconfessioneel		0%	0%	0	0	
Islamitisch		7%	1%	1	1	
Joods orthodox		0%	0%	0	0	
Protestants-Christelijk		21%	21%	3	15	
Reformatorisch		0%	14%	0	10	
Rooms-Katholiek		29%	17%	4	12	
Overig		7%	4%	1	3	
15% minste doorstroom		Noord	0%	0%	0	0
		Oost	0%	8%	0	6
	West	78%	82%	7	59	
	Zuid	22%	10%	2	7	
15% meeste doorstroom	Noord	36%	17%	5	12	
	Oost	7%	33%	1	24	
	West	29%	40%	4	29	
	Zuid	29%	10%	4	7	
15% minste doorstroom	Weinig stedelijk	0%	3%	0	2	
	Matig stedelijk	11%	14%	1	10	
	Sterk stedelijk	22%	31%	2	22	
	Zeer sterk stedelijk	67%	53%	6	38	
15% meeste doorstroom	Niet stedelijk	7%	10%	1	7	
	Weinig stedelijk	21%	28%	3	20	
	Matig stedelijk	21%	14%	3	10	
	Sterk stedelijk	36%	31%	5	22	
	Zeer sterk stedelijk	14%	18%	2	13	

Bron: LAKS-monitor (2016/tm 2020); bewerkingen ResearchNed

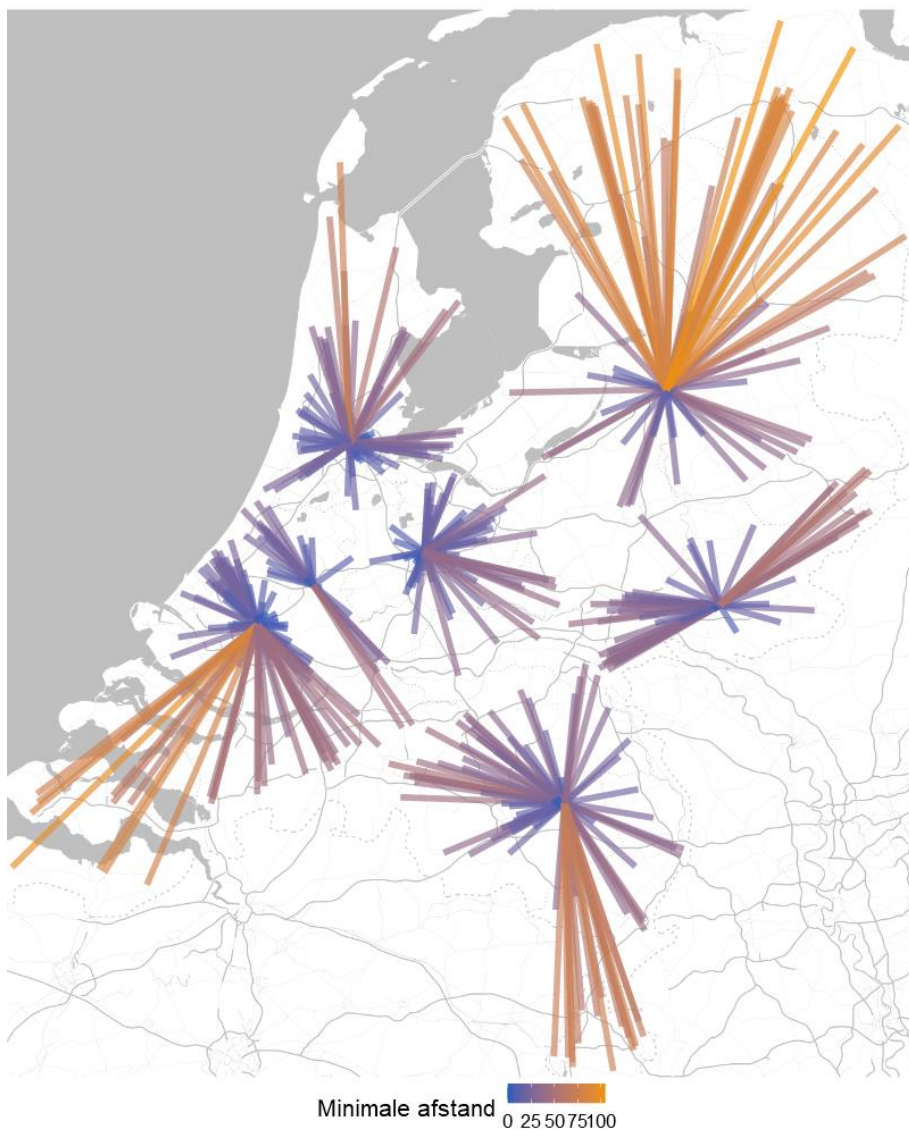
Figuur 3: Minimale afstand (hemelsbreed) naar een hbo-instelling met lerarenopleidingen



Bron: DUO doorstroom data (bewerkingen ResearchNed)



Figuur 4: Minimale afstand (hemelsbreed) naar een hbo-instelling met alleen lerarenopleidingen



Bron: DUO doorstroom data (bewerkingen ResearchNed)

### Waardering van de vervolgopleiding bij leerlingen op scholen met veel of weinig doorstroom

Getoetst is of leerlingen vaker doorstromen naar een lerarenopleiding wanneer de tevredenheid van studenten aan die opleiding relatief groot is; dat wil zeggen: gunstig afsteekt tegen andere hbo-opleidingen in de buurt. Om dit te toetsen zijn multilevel logistische regressieanalyses uitgevoerd waarbij het percentage doorstroom van school naar hbo-instelling als afhankelijke variabele is opgenomen. De grens die hierbij is gehanteerd is een doorstroom van meer dan 5% van de uitgestroomde leerlingen in lerarenopleidingen. De resultaten zijn weergegeven in de onderstaande tabel. In de tabel laat de exp(b) de richting (en sterkte) van de samenhang zien; een score groter dan 1 staat voor een positieve samenhang (hoe meer tevredenheid, hoe groter de kans op een grotere doorstroom), een score kleiner dan 1 voor een negatieve samenhang.

Te zien is dat in het eerste model de tevredenheid binnen lerarenopleidingen op hbo-instellingen positief samenhangt; voor vo-scholen geldt dat de kans dat er veel leerlingen uitstromen naar een specifieke hbo-instelling groter is naarmate de tevredenheid op die hbo-instelling hoger is. Dit effect wordt echter kleiner wanneer we rekening houden met de afstand tot die hbo-instelling (model 2). Voor vo-scholen geldt namelijk dat de doorstroom naar hbo-instellingen met lerarenopleidingen groter is naarmate die instelling dichterbij is ten opzichte van de doorstroom naar hbo-instellingen die verder weg zijn. In het laatste regressiemodel is gekeken of er sprake is van een zogenaamd interactie-effect; speelt de tevredenheid van instellingen een grotere rol naarmate de afstand kleiner of juist groter is? Dit blijkt niet het geval. Op basis van deze gegevens concluderen we dat leerlingen met name voor de meest dichtbij zijnde lerarenopleiding kiezen en niet afgaan op een eventuele grotere studententevredenheid bij hbo-instellingen die verder weg liggen.

Tabel 14 Samenhang met de afstand tussen vo-scholen met hbo-instellingen, tevredenheid en de doorstroom naar lerarenopleidingen

	Model 1		Model 2		Model 3	
	Exp(b)	SE	Exp(b)	SE	Exp(b)	SE
Tevredenheid hbo-instelling	1,4**	0,12	1,43*	0,16	1,07	0,26
Afstand tot hbo-instelling			0,96***	0,01	0,96***	0,01
Afstand * tevredenheid					1,01	0,01
-logLikelihood	490,5		464,1***		463,1	

Bron: NSE (2021) en DUO (N=2093/531; \*\*\* p < 0,001, \*\* p < 0,05 )

## Tabellen studiekeuzemotieven en -processen

Tabel 15: Keuzemotieven en overwegingen

	Lerarenopl. gekozen	Lerarenopl. overwogen	Geen belangstelling
<i>Belangrijke keuzemotieven</i>			
Inhoudelijk interessanter	81%	88%	86%
Specifiek beroep	66%	32%	34%
Meer of bredere beroepsmogelijkheden	28%	74%	70%
Meer kans op een baan	51%	50%	54%
Hoger salaris	12%	28%	35%
Meer maatschappelijke status	14%	18%	22%
Meer theorie in de studie	17%	22%	20%
Meer aandacht voor onderzoek doen	15%	25%	28%
Geschikte parkeerstudie	5%	8%	8%
<i>Intensiteit oriëntatie</i>			
Veel informatie verzameld voor kiezen van je opleiding?	71%	66%	68%
Goed nagedacht over voor- en nadelen van je opleidingskeuze?	75%	70%	71%
<i>Wanneer heb je voor jezelf je studiekeuze bepaald?</i>			
Al voor mijn profielkeuze	16%	3%	7%
Vóór het laatste schooljaar	31%	13%	22%
1e helft laatste schooljaar	52%	33%	45%

Tabel 16: Voorlichting vanuit hoger onderwijs

	Lerarenopl. gekozen	Lerarenopl. overwogen	Geen belangstelling
<i>Gebruik voorlichting</i>			
Folders van hogescholen/universiteiten	50%	58%	50%
Open dagen van hogescholen/universiteiten	85%	90%	86%
Intensievere voorlichtingsdagen (proefstuderen, meeloopdag)	53%	58%	50%
Bezoek aan een hogeschool/universiteit met mijn oude school	27%	36%	30%
Voorlichting door een hogeschool/universiteit op mijn oude school	29%	34%	28%
Websites van hogescholen/universiteiten	61%	72%	65%
Sociale media (bv. Facebook, Twitter)	21%	25%	19%
Als scholier al vakken volgen bij hogeschool/universiteit	7%	4%	4%
Website Studiekeuze123.nl	41%	50%	45%
Studie in Cijfers (Studiebijsluiters)	12%	20%	14%
Andere vergelijkingswebsites en -gidsen (Keuzegids, TKMST.nl, etc.)	20%	27%	21%

Tabel 17: Keuzebegeleiding op school

	Lerarenopl. gekozen	Lerarenopl. overwogen	Geen belangstelling
<i>LOB-activiteiten</i>			
Algemene voorlichting over hoger onderwijs en studiefinanciering.	65%	59%	61%
Voorlichting over opleidingen en beroepen: door docent/mentor/studieloopbaanbegeleider/decaan.	63%	61%	56%
(Online) interesse- of competentietest.	58%	57%	52%
Geen enkele voorlichting over verder studeren.	4%	5%	6%
<i>Wie heeft je geadviseerd of geïnspireerd bij je studiekeuze?</i>			
Vrienden	24%	25%	21%
Leraren/decaan/mentor op oude school	34%	25%	19%
Iemand die al in dit vakgebied werkt	50%	31%	32%
Beroeps- of studiekeuzeadvies	21%	26%	26%
<i>Vanaf welk leerjaar keuzebegeleiding?</i>			
In het laatste jaar van de havo	9%	11%	11%
In het voorlaatste jaar van de havo	51%	54%	57%
Vóór het voorlaatste jaar van de havo	39%	35%	32%
<i>Aandacht studiekeuze in de normale lessen</i>			
niet	60%	58%	63%
enigszins	38%	39%	34%
veel	2%	3%	3%
<i>Aandacht studiekeuze buiten de lessen om</i>			
niet	12%	8%	12%
enigszins	51%	51%	53%
veel	37%	41%	35%
Ouders uitgenodigd info-bijeenkomst studiekeuze	52%	53%	47%
<i>Op school individuele gesprekken gehad over studiekeuze (bv. mentor, docent)</i>			
Ja, één keer	38%	36%	37%
Ja, meerdere keren	44%	48%	41%
Nee	18%	16%	21%
<i>Studiekeuze op school toegelicht?</i>			
Nee, ik heb mijn keuze niet toegelicht	39%	43%	47%
Ja, ik heb mijn keuze mondeling toegelicht	52%	50%	45%
<i>Terugkijkend, aan welke activiteit op school het meeste gehad?</i>			
Algemene voorlichting over hoger onderwijs en studiefinanciering	11%	10%	14%
Voorlichting over opleidingen en beroepen: door docent/mentor/decaan	9%	6%	7%
Voorlichting over opleidingen en beroepen: door ouders of gastsprekers	4%	3%	4%
Bezoek met mijn school aan een hogeschool of universiteit	13%	16%	16%
(Online) interesse- of competentietest	10%	15%	13%
Profielwerkstuk of stage gekoppeld aan oriëntatie op verder studeren	4%	3%	4%
Individueel begeleidingsgesprek met mentor, decaan of docent	36%	32%	29%
Voorlichting over opleidingen en beroepen: door oud-leerlingen of studenten	12%	15%	12%
Bezoek met mijn school aan een bedrijf	1%	0%	1%
Keuzebegeleiding school sterk geholpen bij keuze maken	25%	26%	23%
Tevreden over de keuzebegeleiding op school	42%	42%	38%

Tabel 18: Keuzemotieven en overwegingen

	Schoolcat. 15% laagst	Midden- categorie 7%	Schoolcat. 15% hoogst
<i>Belangrijke keuzemotieven</i>			
Meer theorie in de studie	12%	17%	17%
Meer aandacht voor onderzoek doen	14%	16%	16%
Ik kan deze opleiding met een redelijke inspanning halen	31%	40%	38%
<i>Wanneer heb je voor jezelf je studiekeuze bepaald?</i>			
Al voor mijn profielkeuze	17%	15%	21%
Vóór het laatste schooljaar	34%	31%	33%
1e helft laatste schooljaar	49%	53%	56%
Januari	53%	60%	62%
Februari	53%	68%	72%
Maart	60%	77%	79%
April	72%	87%	89%
Mei	85%	91%	94%
Juni	91%	94%	97%
Juli	91%	99%	99%
Augustus	100%	100%	100%

Tabel 19: Keuzebegeleiding op school

	Schoolcat. 15% laagst	Midden- categorie 7%	Schoolcat. 15% hoogst
<i>LOB-activiteiten</i>			
Bezoek aan een hogeschool/universiteit met mijn oude school	20%	27%	34%
Voorlichting door een hogeschool/universiteit op mijn oude school	33%	27%	39%
Ouders uitgenodigd info-bijeenkomst studiekeuze	39%	52%	60%

Tabel 20: Voorlichting vanuit hoger onderwijs

	Schoolcat. 15% laagst	Midden- categorie 7%	Schoolcat. 15% hoogst
<i>Gebruik voorlichting</i>			
Folders van hogescholen/universiteiten	47%	50%	54%
Bezoek aan een hogeschool/universiteit met mijn oude school	21%	32%	35%
Voorlichting door een hogeschool/universiteit op mijn oude school	23%	29%	33%
Zelf direct contact opgenomen met hogeschool/universiteit (tel./mail)	10%	8%	8%
Andere vergelijkingswebsites en -gidsen (Keuzegids, TKMST.nl, etc.)	26%	21%	22%

Tabel 21: Keuzebegeleiding op school

	Schoolcat. 15% laagst	Midden- categorie 7%	Schoolcat. 15% hoogst
<b>LOB-activiteiten</b>			
Algemene voorlichting over hoger onderwijs en studiefinanciering	57%	63%	65%
Voorlichting over opleidingen en beroepen: door ouders of gastsprekers	29%	25%	26%
Bezoek met mijn school aan een hogeschool of universiteit	36%	48%	52%
Bezoek met mijn school aan een bedrijf	7%	10%	12%
Geen enkele voorlichting over verder studeren	7%	5%	4%
<b>Wie heeft je geadviseerd of geïnspireerd bij je studiekeuze?</b>			
Ouders	46%	48%	50%
Vrienden	24%	21%	23%
Leraren/decaan/mentor op oude school	18%	22%	24%
Student die al deze opleiding volgt of aan deze instelling studeert	27%	30%	31%
Iemand die al in dit vakgebied werkt	35%	34%	36%
Beroeps- of studiekeuzeadvies	23%	25%	26%
<b>Vanaf welk leerjaar keuzebegeleiding?</b>			
In het laatste jaar	11%	9%	10%
In het voorlaatste jaar	61%	57%	54%
Vóór het voorlaatste jaar	28%	34%	37%
<b>Aandacht studiekeuze in de normale lessen</b>			
niet	64%	63%	58%
enigszins	33%	34%	39%
veel	3%	3%	3%
<b>Aandacht studiekeuze tijdens mentoruren</b>			
niet	6%	9%	11%
enigszins	44%	43%	46%
veel	50%	48%	44%
<b>Aandacht studiekeuze buiten de lesuren</b>			
niet	13%	12%	8%
enigszins	54%	52%	51%
veel	33%	36%	41%
Ouders uitgenodigd info-bijeenkomst studiekeuze	40%	49%	54%
Ouders toegelicht hoe zij kunnen helpen bij studiekeuze	24%	21%	25%
Ouders niet betrokken	27%	23%	19%
<b>Op school individuele gesprekken gehad over studiekeuze (bv. mentor, docent)</b>			
Ja, één keer	37%	38%	36%
Ja, meerdere keren	36%	42%	49%
Nee	27%	20%	15%
<b>Studiekeuze op school toegelicht?</b>			
Nee, ik heb mijn keuze niet toegelicht	50%	46%	39%
Ja, ik heb mijn keuze mondeling toegelicht	41%	45%	52%
<b>Terugkijkend, aan welke activiteit op school het meeste gehad?</b>			
Algemene voorlichting over hoger onderwijs en studiefinanciering	14%	13%	12%
Voorlichting over opleidingen en beroepen: door docent/mentor/decaan	8%	7%	7%
Voorlichting over opleidingen en beroepen: door ouders of gastsprekers	4%	5%	4%
Bezoek met mijn school aan een hogeschool of universiteit	10%	16%	18%
(Online) interesse- of competentietest	17%	13%	9%
Profielwerkstuk of stage gekoppeld aan oriëntatie op verder studeren	4%	4%	3%
Individueel begeleidingsgesprek met mentor, decaan of docent	31%	29%	34%
Voorlichting over opleidingen en beroepen: door oud-leerlingen of studenten	11%	13%	12%
Bezoek met mijn school aan een bedrijf	1%	1%	1%
Heeft de keuzebegeleiding op je middelbare school jou alles bij elkaar geholpen om een keuze te maken?	21%	24%	25%
Ben je al met al tevreden over de keuzebegeleiding op je middelbare school?	34%	40%	42%

